

Economie

Le "Skylander" va prendre son envol à Chambley

Le "Skylander", un avion tout-terrain "low cost", va être mis en production à Chambley par la société Sky Aircraft Industries avec l'aide de l'Etat et de la Région.

Les premiers exemplaires du skylander, biturbopropulseur pouvant transporter des passagers (19 places) ou des marchandises (3,3 t) - une version militaire est également en projet - devraient sortir en 2011 des chaînes de montage en voie d'implantation sur les 500 hectares de l'ancienne base de l'Otan acquise en 2008 par l'assemblée régionale.

Filiale de la société d'ingénierie aéronautique Geci International (13,4 millions d'euros de chiffre d'affaires en avril-juin, en hausse de 24% par rapport au trimestre correspondant de 2008), SAI a l'ambition de prendre en 20 ans 30% du marché mondial, estimé à 4 000 unités pour ce type d'appareils rustiques et polyvalents, a indiqué Serge Bitboul, un ingénieur qui dirige le groupe français.

"Camionnette à ailes"

Equipé de deux turbines Pratt et Whitney et d'hélices Hartzell à cinq pales, le "Skylander" pourra voler à 400 km/h et disposer d'une autonomie variant, selon la charge, entre 1 100 et 2 000 km.

Se voulant solide et aisée

d'entretien, cette "camionnette à ailes" qui sera proposée à 3,4 millions d'euros (prix de l'heure de vol estimée à 210 €) pourra accéder à n'importe quelle piste grâce à des trains d'atterrissage fixes.

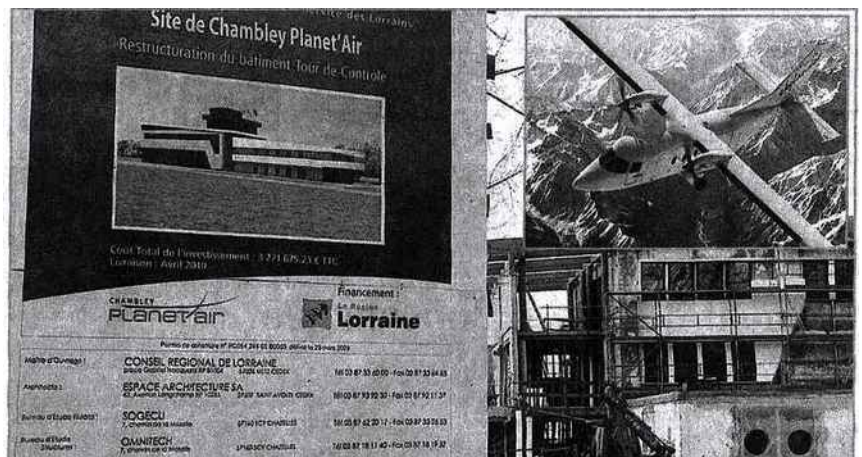
"La capacité d'emport et la polyvalence sont les atouts de cet avion destiné à opérer dans des environnements à faibles infrastructures pour faire du transport de passagers, de cargo et de fret mais de l'évacuation sanitaire ou du transport humanitaire", explique-t-on chez SAI, qui a déjà installé 140 ingénieurs à Chambley.

Un millier d'emplois

A terme, la firme envisage de créer un millier d'emplois - 310 directs et 700 indirects - pour construire neuf appareils par mois à partir du 2^e semestre de 2012. Avec l'objectif d'en produire 1 500 unités d'ici à 2028.

Une maquette grandeur nature de l'appareil, le "Sk-105", a été présentée en juin au salon du Bourget où un protocole d'accord portant sur quatre appareils a été signé avec une compagnie aérienne privée malaisienne.

L'implantation de SAI à Chambley doit servir de loco-



L'aérodrome de l'ancienne base de l'Otan disposera de trois pistes et d'une tour de contrôle en voie de rénovation. Le Skylander SK-105, en haut, dans sa forme définitive.

motive à un ambitieux projet "Planet'Air" dans lequel l'Etat et la région vont injecter plus de 60 millions d'euros sous forme d'aides remboursables, de subventions, de primes et de prêts.

"Le site de Chambley-Bussières va être redéveloppé en quatre pôles", explique Jean-Pierre Masseret, président (PS) du conseil régional. "Deux zones à vocation économique, l'une dédiée à l'industrie aéronautique et l'autre au monde de

l'entreprise, une zone 'tourisme et loisirs' qui abritera des associations et clubs à vocation aéronautique et une piste de formation à la conduite automobile qui, créée il y a vingt ans, a été agrandie et remise aux normes", poursuit-il.

L'aérodrome de l'ancienne base de l'Otan, rouvert en juillet à la circulation aérienne, disposera de trois pistes (avion, ULM et planeur) et d'une tour de contrôle en voie de rénovation.

A l'avenir, il continuera à accueillir le Mondial Air Ballons, l'un des plus grands rassemblements de montgolfières dans le monde.