

GECI International
21 boulevard de la Madeleine
75001 Paris
RCS Paris 326 300 969

RAPPORT DE GESTION DU CONSEIL D'ADMINISTRATION
A L'ASSEMBLEE GENERALE du 30 septembre 2011

Comptes sociaux et consolidés - 31 mars 2011

Arrêté du 19 juillet 2011

SOMMAIRE

1. Présentation des Comptes Consolidés.....	3
1.1. Présentation générale – Activité et situation du Groupe GECI.....	3
1.2. Examen des comptes consolidés au 31 mars 2011.....	4
1.3. Situation financière.....	10
1.4. Perspectives d’avenir et évolution prévisible du Groupe.....	10
1.5. Activité en matière de recherche et développement.....	11
1.6. Facteurs de Risques.....	12
1.7. Evénements importants dans le Groupe postérieurs à la clôture de l’exercice clos le 31 mars 2011.....	19
2. Présentation des Comptes Sociaux.....	20
2.1. Présentation générale – Activité et situation de la Société.....	20
2.2. Informations concernant les mandataires sociaux.....	23
2.3. Actionnariat salarié et actions gratuites.....	26
2.4. Activités des filiales de la Société et des sociétés contrôlées par la Société.....	27
2.5. Informations concernant le capital social.....	27
Annexes au rapport de gestion.....	28
Annexe 1 : Activité des Filiales.....	29
Annexe 2 : Récapitulatif des opérations réalisées par les dirigeants et par leurs proches au cours de l’exercice écoulé.....	33
Annexe 3 : Délégations en cours de validité accordées par l’assemblée générale au conseil d’administration dans le domaine des augmentations de capital.....	34
Annexe 4 : Information sur l’actionnariat et l’évolution du cours de bourse.....	36
Annexe 5 : Informations sociales et environnementales.....	40
Annexe 6 : Tableau des Filiales et Participations.....	42
Annexe 7 : Communiqué relatif aux honoraires de commissaires aux comptes.....	43
Annexe 8 : Communiqué relatif aux informations rendues publiques.....	44
Annexe 9 : Résultats de la société au cours des cinq derniers exercices.....	46
Annexe 10 : Prises de participation significatives et prises de contrôle.....	47

Mesdames, Messieurs les Actionnaires,

Nous vous avons réunis en Assemblée Générale, conformément aux dispositions légales et statutaires,

- pour vous rendre compte de l'activité du groupe et de la société GECI International au cours de l'exercice écoulé,
- pour soumettre à votre approbation les comptes sociaux et les comptes consolidés de cet exercice et l'affectation du résultat,
- pour vous informer des perspectives d'avenir,
- et pour délibérer sur les points à l'ordre du jour et soumettre à votre approbation le texte des résolutions.

Les convocations prescrites par la loi vous ont été régulièrement adressées, et tous les documents et pièces prévus par la réglementation en vigueur ont été tenus à votre disposition dans les délais impartis.

1. Présentation des Comptes Consolidés

1.1. Présentation générale – Activité et situation du Groupe GECI

Le groupe GECI International (ci-après le « Groupe ») est un groupe international de conseil et développement en ingénierie de haute technologie, dédié à l'excellence et à la valorisation de son expertise et savoir-faire pour le développement de projets innovants avec un positionnement d'avant-garde dans l'univers des transports.

A cette activité historique de prestation de services de haut niveau constituant son Pôle Ingénierie, le Groupe a adjoint un Pôle Aviation dédié à la construction aéronautique. Il est constitué de deux sociétés développant de multiples synergies entre elles : Sky Aircraft (développeur des futurs avions Skylander) et Reims Aviation Industries (constructeur de l'avion F-406) consolidée depuis octobre 2008.

1.2. Examen des comptes consolidés au 31 mars 2011

1.2.1. Informations chiffrées

<i>En K€</i>	31-mars-11 (12 mois)	<i>Sept-Mars</i> <i>2011</i> <i>(6 mois)</i>	<i>Avril-Sept</i> <i>2010</i> <i>(6 mois)</i>	31/03/2010 (retraité) (12 mois)
Chiffre d'affaires	57 851	26 866	30 985	58 572
Autres Produits	22 912	12 441	10 471	19 506
Charges	(84 493)	(41 676)	(42 817)	(76 568)
Résultat opérationnel courant	(3 730)	(1 865)	(1 865)	1 510
<i>Dont Pôle ingénierie</i>	1 785	1 005	780	3 703
<i>Dont Pôle Aviation</i>	(5 835)	(3 375)	(2 460)	(2 295)
<i>Dont Holding et Intercos</i>	320	505	(185)	102
Résultat net part du Groupe	1 925	3 781	(1 856)	18
CAPITAUX PROPRES (Groupe)	48 254	48 254	35 016	31 057
Endettement net	21 839	21 839	22 312	9 786
Trésorerie et équivalents	1 985	1 985	3 052	1 960

Note sur les informations chiffrées :

La ligne « Autres produits » correspond à l'activation des frais de développement sur le programme Skylander et aux subventions définitivement acquises.

1.2.2. Modalités de présentation

Les états financiers consolidés du Groupe sont établis conformément au référentiel IFRS publié par l'International Accounting Standards Boards (IASB) tels qu'approuvés par l'Union Européenne, depuis l'exercice 2005/2006.

A compter du deuxième semestre de l'exercice 2008/2009, et conformément à la norme IAS38, les frais de développement du programme Skylander ont été activés et n'ont plus été portés en charge. Au titre de cet exercice, le Groupe a activé 22,5 M€ sur un total de charges annuelles de 24,2 M€.

1.2.3. Eléments inhabituels

Aucun élément inhabituel n'est à signaler sur l'exercice 2010/2011.

1.2.4. Chiffre d'affaires

Sur le premier semestre de l'exercice 2010/2011, le Groupe a réalisé un chiffre d'affaires de 31 M€.

Sur le deuxième semestre de l'exercice 2010/2011, le Groupe a réalisé un chiffre d'affaires de 26,8 M€.

Sur l'exercice annuel 2010/2011, le Groupe a réalisé un chiffre d'affaires de 57,9 M€ contre 58,6 M€ sur l'exercice précédent, soit en léger recul de 1,4 %.

L'activité d'ingénierie du groupe se caractérise principalement par une forte croissance en France et par une baisse temporaire d'activité en Allemagne, ce qui a engendré sur l'exercice un tassement du chiffre d'affaires (-0,8 % par rapport à l'exercice précédent).

En France, le groupe réalise une croissance de 14 % de son chiffre d'affaires, grâce à son expertise reconnue et au dynamisme commercial de ses différentes entités avec, notamment, un premier et important contrat remporté auprès d'Eurocopter. Un succès obtenu grâce au référencement E2S du groupe, lui donnant accès aux appels d'offres de l'ensemble des entités du groupe EADS.

De nouvelles implantations, notamment à Bordeaux et à Belfort, renforcent la présence des équipes du groupe à proximité de ses principaux donneurs d'ordres.

A l'international, des restrictions budgétaires de fin de programme ont significativement obéré la performance attendue de la filiale allemande au cours de l'exercice. Une situation qui freine ponctuellement la dynamique de croissance de GECI International. La situation est désormais contenue et un retour à la normale est attendu dès le premier trimestre de l'exercice 2011/2012.

Le pôle Aviation a réalisé un chiffre d'affaires 2010/2011 de 7,3 M€, en retrait de 5 % par rapport à l'exercice précédent. Réalisé exclusivement par Reims Aviation Industries, ce chiffre d'affaires n'intègre pas, conformément aux règles comptables de la société, l'activité liée à la production des avions de l'accord protocolé signé avec un opérateur chinois pour 10 avions, avec une première tranche de trois appareils. Le chiffre d'affaires sur l'exercice est réalisé majoritairement avec les ventes d'avions neufs, dont le F406 SN97, premier avion entièrement produit par GECI Aviation depuis sa création en 2010, livré le 19 avril dernier à son opérateur, l'Office tunisien de la Topographie et de la Cartographie (OTC) et le Service Après Vente (SAV). En effet, compte tenu du nombre d'appareils F-406 en vol (plus de 83 actuellement), le SAV représente aussi une part importante et récurrente de l'activité, soit sur l'exercice 52% du chiffre d'affaires du pôle Aviation. Le développement de l'avion SK-105 porté par Sky Aircraft ne génère pas de chiffre d'affaires sur cet exercice.

Chiffre d'affaires du Groupe Geci International			
<u>En M€</u>	2010 / 2011	2009 / 2010	% Var
Premier Trimestre (Avril - Juin)	16,1	13,4	20,3%
Deuxième Trimestre (Juillet - Sept.)	14,9	14,6	2,2%
Troisième Trimestre (Oct. - Dec.)	13,6	13,3	2,1%
Quatrième Trimestre (Jan. - Mars)	13,2	17,3	-23,3%
Exercice (Avril - Mars)	57,8	58,6	-1,4%

Chiffre d'affaires du pôle Ingénierie

<u>En M€</u>	2010 / 2011	2009 / 2010	% Var
Premier Trimestre (Avril - Juin)	14,8	12,1	22,5%
Deuxième Trimestre (Juillet - Sept.)	12,3	12,5	-1,6%
Troisième Trimestre (Oct. - Dec.)	12,4	12,0	3,0%
Quatrième Trimestre (Jan. - Mars)	11,0	14,3	-23,1%
Exercice (Avril - Mars)	50,5	50,9	-0,8%

Chiffre d'affaires du pôle Aviation

<u>En M€</u>	2010 / 2011	2009 / 2010	% Var
Premier Trimestre (Avril - Juin)	1,3	1,3	-0,2%
Deuxième Trimestre (Juillet - Sept.)	2,6	2,1	19,7%
Troisième Trimestre (Oct. - Dec.)	1,2	1,3	-13,0%
Quatrième Trimestre (Jan. - Mars)	2,2	3,0	-24,6%
Exercice (Avril - Mars)	7,3	7,7	-5,0%

1.2.5. Informations Sectorielles

Au titre de l'IFRS 8, l'activité du groupe se répartit sur deux secteurs d'activité :

- Le pôle Ingénierie qui représente 87% de l'activité, correspondant aux activités des sociétés Geci Systèmes, Agir, DOPS, Geci GMBH, GES, Geci Ingenieria, Geci Ltd et Geci South Africa.
S.A.I., filiale au Portugal liquidée durant l'exercice, a été reclassée sur la ligne « Résultat net des activités abandonnées » en application de la norme IFRS 5.
- Le pôle Aviation qui représente 13 % de l'activité, correspondant aux activités des sociétés Geci Aviation, Skyaircraft et Reims Aviation Industries.

GECI International constitue la Holding.

	en K€					Avril-Mars.11					Avril-Mars.10 retraité				
	Activité Ingénierie	Activité Aviation	Holding	Elim Intercos	Total	Activité Ingénierie	Activité Aviation	Holding	Elim Intercos	Total					
Chiffre d'affaires	54 423	7 322	76	-3 970	57 851	57 061	7 662	42	-6 193	58 572					
Autre Produits courants	12	22 900		0	22 912		19 506			19 506					
Coûts directs	-40 886	-30 138	-7 760	10 811	-67 973	-40 822	-25 975	-7 651	13 591	-60 858					
Marge sur coûts directs	13 549	84	-7 684	6 841	12 789	16 239	1 193	-7 609	7 397	17 220					
% du chiffre d'affaires	24,9%	1,1%			22,1%	28,5%				29,4%					
Coûts généraux et administratifs	-11 764	-5 919	-2 962	4 125	-16 520	-12 536	-3 919	-2 685	3 429	-15 710					
Résultat opérationnel Courant	1 785	-5 835	-10 646	10 966	-3 730	3 703	-2 726	-10 294	10 827	1 510					
Autres Produits et Charges Opérationnels	4 900	8	-1 475	1 448	4 881	25	334	8	-1	366					
Résultat opérationnel Net	6 685	-5 827	-12 120	12 413	1 151	3 728	-2 392	-10 286	10 825	1 876					
Coût de l'endettement financier net	41	-407	-478	223	-620	-168	-284	45	-9	-416					
Autres charges et produits financiers	185	-168	132	-1	148	-18	-18	-311	320	-27					
Résultat courant avant impôt	6 911	-6 402	-12 466	12 636	679	3 542	-2 693	-10 552	11 137	1 433					
Impôts sur les bénéfices	412	0	360	0	772	-944	0	-11	0	-955					
Quote-part de résultat des sociétés mises en équivalence				0	0				0						
Résultat net avant plus-values nettes sur participations cédées et résultat net des activités abandonnées	7 323	-6 402	-12 106	12 637	1 452	2 598	-2 693	-10 563	11 136	478					
Plus-values sur participations cédées				0	0				0						
Résultat net des activités abandonnées / destinées à être cédées	-172			0	-172	-630			41	-589					
<i>Dont plus-value de cession sur participation</i>				0	0				0						
Résultat net	7 151	-6 402	-12 106	12 637	1 280	1 968	-2 693	-10 563	11 177	-111					
Attribuable aux propriétaires de la société mère	7 162	-5 768	-12 106	12 637	1 925	1 955	-2 552	-10 563	11 177	18					
Attribuable aux participations ne donnant pas le contrôle	-11	-634	0	0	-645	13	-141	0	0	-129					

Le chiffre d'affaires Ingénierie est majoritairement réalisé sur deux zones géographiques : France (49%) et Allemagne (44%). L'international (incluant l'Allemagne) produit 51 % du chiffre d'affaires total du pôle Ingénierie.

Le chiffre d'affaires du pôle Ingénierie est majoritairement réalisé dans l'aéronautique (81% du chiffre d'affaires Ingénierie), en léger repli de 3% par rapport à l'exercice précédent dû à une sous performance ponctuelle de la filiale allemande qui a souffert de restrictions budgétaires de fin de programme. Les autres secteurs ont connu une croissance de 7%, en particulier portée par le secteur des transports.

L'activité Ingénierie améliore significativement sa rentabilité nette (résultat net de 7 151 k€ à comparer à 1 968 k€ sur l'exercice précédent). Les autres produits opérationnels sont constitués d'un rattrapage du Crédit d'Impôt Recherche sur les exercices antérieurs 2008 et 2009, pour un montant de 4,9 M€.

Par ailleurs, les équipes d'ingénieurs de GECI International, mobilisées significativement sur le programme Skylander, ont représenté un volume d'affaires de 2,8 M€, soit un effectif moyen de 38 ingénieurs.

1.2.6. Résultat opérationnel courant des activités d'ingénierie

	En k€	Activité Ingénierie	
		2010/2011	2009/2010
Chiffre d'Affaires		54 423	57 061
Autre Produits courants		12	0
Coûts Directs		-40 886	-40 822
Marge sur coûts directs		13 549	16 239
% Chiffre d'affaires		24,9%	28,5%
Frais Généraux		-11 764	-12 536
% Chiffre d'affaires		-21,6%	-22,0%
Résultat Opérationnel Courant		1 785	3 703
% Chiffre d'affaires		3,3%	6,5%

La présentation par pôle implique que l'activité Ingénierie intègre les prestations effectuées pour l'activité Aviation, en particulier avec Sky Aircraft.

Le résultat opérationnel courant s'élève à 1,8 M€ en 2010/2011 contre 3,7 M€ pour l'exercice précédent. Cette évolution s'explique principalement par une perte générée par la filiale allemande Geci GMBH fortement impactée par une renégociation de travaux déjà effectués en Allemagne pour notre client. Cette perte a été partiellement compensée par une forte augmentation du Crédit d'Impôt Recherche sur l'exercice. Le Groupe, dans le cadre d'une revue de ses projets éligibles au Crédit d'Impôt Recherche, a pu ainsi sur l'exercice prendre en compte un produit de 3 604 k€, à comparer à 589 k€ l'exercice précédent.

1.2.7. Résultat opérationnel courant de l'activité Aviation

	En k€	Activité Aviation		
		2010/2011	2009/2010 Retraité	2009/2010 Publié
Chiffre d'Affaires		7 322	7 662	7 662
Autre Produits courants		22 900	19 506	19 506
Coûts Directs		-30 138	-25 975	-11 006
Marge sur coûts directs		N/A	N/A	N/A
% Chiffre d'affaires				
Frais Généraux		-5 919	-3 919	-18 281
% Chiffre d'affaires				
Résultat Opérationnel Courant		-5 835	-2 726	-2 119
% Chiffre d'affaires		N/A	N/A	N/A

Le résultat opérationnel courant de l'activité Aviation s'élève à -5 835 k€ au 31 mars 2011.

Ce résultat opérationnel comprend une perte opérationnelle de -3 539 k€ pour Reims Aviation Industries et -1 752 k€ pour Sky Aircraft. La perte de Skyaircraft correspond aux charges non activées.

Reims Aviation Industries a supporté sur l'exercice des coûts de réindustrialisation de l'avion F-406, de refonte de ses moyens informatiques et de son organisation qualité.

Le montant des frais de Développement relatifs au Skylander sur la période courant d'avril 2010 à mars 2011 porté en immobilisations incorporelles s'élève à 22 492 k€.

1.2.8. Test de valeur du programme Skylander

Pour mémoire, l'Apport Partiel d'Actif de la branche d'activité « SKYLANDER » par la société GECI International au profit de GECI Aviation, alors dénommée Reims Aviation Industries, et approuvé par l'Assemblée Générale Extraordinaire du 16 février 2010, avait été valorisé comme suit dans les comptes de GECI International au 31 mars 2010 :

- 9 M€ de dessins et marques
- 119 M€ de titres de la société GECI Aviation.

Conformément aux règles comptables, la société a procédé à un test de valeur du programme Skylander, à la date du 31 mars 2011, en utilisant la même méthode et le même modèle que ceux utilisés lors de la valorisation initiale.

Les paramètres suivants ont été actualisés :

- Une étude de marché récente a confirmé le bon positionnement du Skylander à un prix de vente de 6,1 M\$ en version passagers, et a validé les volumes de vente prévus dans le business plan.
- L'intérêt marqué du marché pour ce nouvel avion, notamment au récent salon du Bourget, ainsi que la demande forte d'avions de surveillance, ont confirmé les volumes de vente prévus, avec une montée en cadence permettant d'atteindre une production annuelle de 110 appareils dès l'exercice 2019/2020.

Les coûts de revient ont été confirmés et contractualisés avec les fournisseurs.

La valeur du projet est égale à la somme des flux financiers disponibles actualisés des 8 premières années, soit jusqu'à l'atteinte du palier de production de 110 appareils par an, augmentée de la valeur terminale égale à 5 fois l'EBIT moyen actualisé (EBIT après atteinte d'une production annuelle de 110 appareils), et diminuée du montant de la dette à la clôture. Afin de tester la sensibilité de la valorisation obtenue, le taux d'actualisation retenu des 8 premières années a varié entre 15% et 19%, et le taux d'actualisation pour le calcul de la valeur terminale a varié de 20% à 24%.

Nous vous présentons dans le tableau ci-dessous la sensibilité de la valorisation aux taux d'actualisation et taux de change \$/€ :

Valeur du projet Skylander en Millions €					
Taux \$ / €		1,35	1,40	1,45	1,50
Taux d'actualisation des cash flow sur 8 ans et de la valeur de sortie (EBIT moyen)	15%/20%	295	273	253	235
	16%/21%	274	253	234	217
	17%/22%	264	234	216	200
	18%/23%	235	217	199	184
	19%/24%	218	200	183	169

Compte tenu des hypothèses retenues par le Groupe, la valorisation calculée reste supérieure à la valorisation du projet Skylander retenue lors de l'apport partiel d'actif.

1.2.9. Résultat net

Le résultat net part du Groupe de l'exercice 2010/2011 ressort bénéficiaire pour 1 925 k€ contre un bénéfice sur l'exercice précédent de 18 k€.

1.3. Situation financière

Les capitaux propres part du Groupe au 31 mars 2011 s'élèvent, après prise en compte du bénéfice de l'exercice, à 48,3 M€. Au 31 mars 2011, l'endettement net du Groupe s'élève à 21,8 M€ et les liquidités à 1,98 M€.

GECI International a renforcé ses fonds propres sur cet exercice du fait d'une augmentation de capital souscrite en totalité par GECI Technologies Holding en mars 2011 pour un montant de 8 316 k€. L'augmentation de l'endettement net du Groupe à hauteur de 12 053 € est liée essentiellement aux avances OSEO sur les ventes futures d'avions SK105 et aux avances de la Région Lorraine.

1.4. Perspectives d'avenir et évolution prévisible du Groupe

La stratégie de développement du pôle Ingénierie, à l'expertise unanimement reconnue, conjuguée au potentiel de développement du pôle Aviation permettent au groupe GECI International d'envisager avec confiance une croissance durable.

L'ingénierie est plus que jamais au cœur du développement de GECI International. Plus de 1 000 ingénieurs et collaborateurs à ce jour répondent chaque jour aux défis d'un monde industriel en perpétuelle évolution, où la compétitivité ne cesse de s'exacerber.

Grâce à la complémentarité stratégique de ses activités ingénierie-avionneur, GECI International dispose d'atouts uniques pour exploiter à plein le potentiel important de ses marchés et ainsi assurer un développement rentable et pérenne.

En 2011/2012, GECI International anticipe une croissance de son activité en liaison avec son déploiement dans le domaine de la structure et de l'intégration de systèmes, l'élargissement de son offre à l'aménagement intérieur, activité complémentaire et en ligne avec son domaine d'intervention, dans les secteurs de l'aéronautique, du naval et des transports. Par ailleurs, le Groupe compte accroître son offre dans le Génie civil, au potentiel de croissance indéniable. C'est pourquoi le Groupe conforte son implantation en Europe de l'Est, avec la création d'une filiale en Ukraine, pour la réalisation de travaux à des taux compétitifs et dédiée à une clientèle d'ingénierie de grands travaux de génie civil. Le Groupe confortera cette volonté avec une politique de croissance externe sélective.

Le programme Skylander est déjà très avancé. Aujourd'hui, les équipes de Sky Aircraft sont mobilisées autour de la construction des prototypes et la préparation des essais en vol et au sol. Les fournisseurs et équipementiers, spécialistes reconnus dans le domaine de l'aéronautique, capables d'assurer un haut niveau de qualité tout en possédant les capacités industrielles nécessaires pour suivre le rythme de production programmé pour le SK-105, ont été sélectionnés et contractualisés. La production des pièces des quatre cellules destinées aux essais au sol et en vol a commencé chez les fournisseurs d'aérostructures et l'assemblage final du 1^{er} SK-105 débutera au quatrième trimestre 2011, pour un roll-out et un premier vol au cours du second trimestre 2012. La certification de l'appareil a débuté en juin 2010 avec le dépôt auprès de l'EASA du dossier de demande de Certificat de Type (TC). Les équipes de GECI Aviation et de l'EASA sont en contact permanent afin de valider les différents aspects techniques et la certification devrait intervenir au premier semestre 2013, après les essais en vol. Les premières livraisons interviendront une fois la certification obtenue, soit au deuxième semestre 2013. Aujourd'hui, les discussions commerciales en cours sur le Skylander portent sur plus de 600 appareils. Des lettres d'intention ou des protocoles d'accord ont été signés pour 51 avions. Au vu de l'intérêt manifesté par la communauté financière sur le programme Skylander, le Groupe est confiant dans sa capacité à obtenir dans les délais prévus les financements nécessaires à l'achèvement du programme de développement, à mesure des besoins financiers.

Le marché mondial de la surveillance aérienne sur lequel œuvre Reims Aviation avec le F406 est porteur. Afin de répondre à cette augmentation de la demande, Reims Aviation met en place une organisation lui permettant de renforcer sa capacité de production. Le plan de montée en cadence prévoit de produire

trois appareils par an dès l'exercice 2011/2012 pour atteindre 12 appareils par an en 2014/2015. Des investissements sont réalisés pour redimensionner et optimiser l'outil de production, tout comme la supply chain. Parallèlement, les effectifs de l'entreprise vont augmenter pour passer progressivement de 70 à 100 collaborateurs.

1.5. Activité en matière de recherche et développement

1.5.1. Programme Skylander



Le développement de l'avion Skylander s'inscrit dans la volonté stratégique de capitalisation du savoir-faire de l'entreprise et de développement de produits propriétaires répondant à des niches de marché à vocation mondiale.

Le Skylander SK-105, projet phare de GECI International, est un nouvel avion simple, sûr, robuste et polyvalent destiné au transport de passagers, de fret, à l'évacuation sanitaire ou à l'humanitaire, répondant aux besoins d'une population enclavée et éloignée des zones de développement économiques et s'adressant à 80 % d'une planète dépourvue d'infrastructures.

L'exercice a été marqué par :

- la réalisation, en date du 26 avril 2010, des premiers copeaux de l'avion
- la concrétisation de la revue de dessin préliminaire en juillet 2010 ;
- la sélection des principaux fournisseurs, tant d'outillages que de sous-ensembles avions, en vue de la phase d'industrialisation qui conduira à la réalisation du premier prototype courant 2012 ;
- le lancement des démarches de certification auprès des autorités concernées :
 - La European Aviation Safety Agency (EASA) pour le certificat de type (TC) du SK-105 et l'approbation de l'organisation de la conception (DOA) ;
 - L'Organisme pour la Sécurité de l'Aviation Civile (OSAC) pour l'approbation de l'organisation de Production (POA).

Les charges engagées sur Sky Aircraft sont composées essentiellement de frais de recherche (ingénieurs, machines, logiciels, etc.), du coût des intervenants internes comme des sous-traitants pour réaliser un avion entièrement élaboré sur Catia V5.

Ces coûts sont dédiés uniquement au développement du programme Skylander qui est définitivement logé dans la société Sky Aircraft. Ainsi, après avoir vérifié le respect de l'ensemble des critères d'activation nécessaires à l'application de la norme IAS 38, le Groupe GECI International a activé les frais de développement encourus à compter du 1^{er} octobre 2008. GECI Aviation poursuit cette activation.

Le montant des frais de R&D relatifs au Skylander et activés au bilan au 31 mars 2011 s'élève à 51 290 k€, dont :

- 28 797 k€ pour la période du 1^{er} octobre 2008 au 31 mars 2010,
- 22 493 k€ pour la période du 1^{er} avril 2010 au 31 mars 2011.

Au titre de l'exercice 2010/2011, le montant du C.I.R. est de 1 978 k€ pour Sky Aircraft.

Le programme bénéficie d'un support permanent de l'Etat et de la Région Lorraine, entièrement mobilisés pour son succès.

Avec la structuration du pôle Aviation autour de la société GECI Aviation, GECI International dispose désormais d'un pôle de compétences avions complet et affirme ainsi son activité d'avionneur.

1.5.2. Autres activités de recherche et développement

Les projets de recherche et développement portent principalement sur les « analyses et les simulations numériques de structures à géométrie complexe dans les domaines de la mécanique, de la thermique et de la dynamique rapide ». Le Groupe a procédé durant l'exercice à un audit méthodologique de ses projets éligibles au Crédit d'Impôt Recherche. Au titre des exercices antérieurs (années 2008 et 2009), des montants rectificatifs pour un montant de 4 965 k€ ont été demandés en restitution. Au titre de l'exercice 2010/2011, le montant du C.I.R. est de 3 604 k€ pour GECI International à comparer à 589 k€ l'exercice précédent.

Ces coûts sont supportés en totalité en France.

1.6. Facteurs de Risques

1.6.1. Risque de change

Pour le Pôle Ingénierie, la Société est peu exposée à ce risque car la politique du Groupe GECI International est de facturer, autant que possible, dans la devise de ses coûts directs, ce qui réduit son risque de change. En d'autres termes, un contrat sera le plus souvent facturé dans la devise correspondant aux principaux coûts de réalisation du contrat (i.e. : *engineering costs*). Ce risque ne fait pas l'objet d'une couverture. En revanche, si la société GECI International ou ses filiales venaient à conclure des opérations (clients/fournisseurs) d'un montant significatif et dont la devise de facturation différerait de la devise de paiement des coûts directs, par exemple sur Sky Aircraft, le recours à une couverture de change deviendrait nécessaire.

Une analyse du risque de change du Groupe sur l'exercice montre que le risque de change consolidé du Groupe GECI International est principalement causé par :

- l'endettement intragroupe libellé en Euros pour les filiales GECI Ltd (UK) et GECI Engineering Services (Roumanie) ;
- les soldes bancaires et le netting en devises étrangères du solde Créances commerciales/Crédit Fournisseur (principalement sur GECI Ltd et GECI South Africa) ;
- le Résultat net des filiales étrangères.

Le Pôle Aviation, quant à lui, est plus exposé au risque de change. Une partie significative des équipements des avions est achetée en Dollars et les ventes de l'avion Skylander seront, pour la plupart, réalisées en Dollars.

La Société mettra en place une politique de gestion stricte du risque de change en faisant coïncider autant que possible les recettes et les dépenses en Dollars, et procédera à la couverture du risque de change au moyen d'achat-ventes de Dollars, à terme, ou d'achat d'options pour se prémunir des variations excessives des devises.

A l'avenir, les fluctuations des parités peuvent entraîner des conséquences sur le résultat du Groupe, la marge opérationnelle du Pôle Aviation étant essentiellement réalisée en Dollars.

A la date du présent document, le Pôle Aviation est exposé à hauteur d'environ 1 M\$. En conséquence, une variation de 10 centimes du taux de change de la parité Euro/Dollar entraînerait un impact (favorable ou défavorable) de 50 k€.

1.6.2. Risque de taux

Le risque de taux porte uniquement sur l'endettement financier du Groupe, dont l'essentiel est à taux fixe.

La situation au 31 mars 2011 est la suivante :

Milliers d'euros au 31 mars 2011	Moins d'1 an	1 à 5 ans	Plus de 5 ans	Total	Taux
Avance perçues du Factor	2 438			2 438	Variable
Comptes-courants actionnaires*		732		732	Fixe 3,50%
Autres dettes financières	360	325		685	Fixe 4,14%
Avances Remboursables (Région)		9 100		9 100	Sans intérêt
Avances remboursables (OSEO)		2 195	4 139	6 334	Fixe 5,99 %
Autres (intérêts courus / OSEO)			334	334	Sans intérêt
Autres avances (dont Crédits-bails)	1 550	1 551		3 101	Fixe à taux divers
Découverts et autres Intérêts courus sur emprunt	1 100			1 100	Variable
Total dettes financières	5 448	13 903	4 473	23 824	

* Monsieur Serge Bitboul est actionnaire en direct et également au travers de la société GECI Technologies Holding (GTH) qu'il contrôle. GTH est une SAS au capital social de 38 100 €, dont le siège social est au 21 boulevard de la Madeleine, 75001 Paris.

A titre d'information, les comptes courants d'actionnaires (GTH et Monsieur Serge Bitboul) sont, au 31 mars 2011, d'un montant de 731 689 €.

Le taux d'intérêt du compte courant consenti par l'actionnaire principal à la Société est un taux fixe de 3,50% l'an.

Les avances OSEO sont remboursables sur les ventes futures d'avions Skylander et sont donc considérées en partie comme étant à plus de 5 ans.

Parmi les sociétés françaises opérationnelles du Groupe, GECI Systèmes a recours à l'affacturage à un taux calculé sur la base de l'Euribor 3 mois augmenté d'une marge de l'ordre de 1,10 point. Le contrat est à durée indéterminée, résiliable à tout moment avec un préavis de 3 mois. En outre, il peut être révoqué par le factor à tout moment sans préavis dans les seuls cas suivants :

- le factor constate l'existence d'anomalies compromettant le recouvrement à bonne date des créances lui appartenant ;
- le client ne respecte pas les obligations mentionnées au contrat.

La Société n'est contrepartie d'aucun contrat de swap, ni d'aucune autre opération ayant pour effet de modifier l'échéancier de la dette et/ou la nature du taux d'intérêt.

L'encours, en milliers d'euros, de la dette et des actifs financiers du Groupe au 31 mars 2011, avant et après prise en compte des opérations hors bilan de la Société, figure dans le tableau ci-dessous :

Milliers d'euros au 31 mars 2011	Montant
Passifs financiers	23 824
Actifs financiers *	- 1 985
Position nette avant gestion	21 839
Hors bilan	-
Position nette après gestion	21 839

* Disponibilités et assimilés

Sur la base de la position nette après gestion et en tenant compte de l'exposition à des taux variables, une hausse des taux de 1 point se traduirait par une hausse des frais financiers de 35 k€ par an.

En conclusion, GECI International estime être peu exposée au risque de taux.

1.6.3. Risque de bonne fin sur les opérations au forfait

Ces risques concernent, dans le conseil et le service en haute technologie, les contrats au forfait. En effet, le fournisseur s'engage sur la réalisation d'une prestation correspondant au cahier des charges initial émis par le client, et ce dans des délais et pour une somme forfaitaire négociée lors de la signature du contrat.

La gestion des risques sur contrat repose sur un management de programmes qui intègre des prévisions régulières, une re-planification des ressources hebdomadaires et une distinction précise des réalisations qui relèvent soit du cahier des charges initial, soit de travaux complémentaires hors forfait facturables séparément.

La part de chiffre d'affaires réalisée sur des contrats significatifs présentant un risque de bonne fin s'élève à environ 45% du chiffre d'affaires du pôle Ingénierie.

1.6.4. Risque de dépendance vis-à-vis d'un nombre réduit de clients

GECI International dispose d'un portefeuille d'une centaine de clients. Sa stratégie est aujourd'hui axée sur un accroissement de cette clientèle, sur une extension des activités dans des secteurs connexes, tels que la défense et le naval, et enfin sur la valorisation de son savoir-faire et de sa connaissance des marchés internationaux au travers d'une offre de concepts et de projets en partenariat industriel.

Cette stratégie de développement devrait donner au Groupe une diversification beaucoup plus importante, le risque de se retrouver pour un nombre d'activités en même phase de retournement étant ainsi réduit.

Néanmoins, l'activité aéronautique étant de plus en plus concentrée autour d'un nombre réduit d'acteurs, toute interruption des relations commerciales avec un acteur majeur pourrait avoir un effet négatif sur le chiffre d'affaires de la société, ses résultats et sa situation financière.

1.6.5. Risques associés au développement international

GECI International intervient sur la scène internationale depuis plus de 25 ans. Le Groupe a développé un grand savoir-faire, en particulier dans sa capacité à conduire et réaliser des projets mobilisant en cas de besoin ses différents bureaux en parallèle. La commercialisation de ses prestations et de ses services en dehors de la France a représenté pendant l'exercice 2010/2011 plus de 51% du chiffre d'affaires, pour l'essentiel dans trois pays : l'Allemagne, l'Espagne et l'Afrique du Sud.

Le Groupe pourrait se trouver confronté à des risques inhérents à tout développement international, comme les modifications imprévisibles, par les autorités de contrôle, des restrictions à l'exportation, les barrières et les tarifs douaniers, la difficulté à gérer des opérations à l'étranger, les différences de standards technologiques entre les pays, les lois et les pratiques en matière sociale de certains pays, les délais dans les conditions de paiement, les problèmes d'encaissement, les instabilités politiques, les réductions saisonnières d'activité et l'imposition d'éventuels impôts et taxes non prévus. Ces facteurs de risque pourraient avoir un effet négatif sur les opérations internationales du Groupe et donc sur son chiffre d'affaires, ses résultats et sa situation financière.

1.6.6. Risques liés aux fournisseurs ou aux technologies utilisées

Pour la branche Ingénierie, les technologies externes utilisées par le Groupe sont principalement des logiciels de conception, maillage et calcul de structures. Le Groupe s'appuie sur des logiciels standards du marché faisant référence dans ses secteurs d'intervention et correspondant aux besoins exprimés par ses clients. Le principal logiciel utilisé est le logiciel CATIA, développé par la société Dassault Systèmes.

Pour la branche Aviation, le Groupe constitue progressivement autour de lui un panel de fournisseurs choisis parmi les grands sous-traitants et équipementiers de l'aéronautique, ce qui garantit une excellente pérennité et une exposition minimale aux risques de défaillance. De plus, une Direction Centrale des Achats et de la Maîtrise des Risques a été mise en place début 2011. Cette Direction est responsable de la définition des politiques d'achats pour chaque domaine, ainsi que de la mise en place des processus de maîtrise des risques associés.

Les options technologiques prises sur le Skylander font l'objet de plans de développement spécifiques qui ne laissent pas apparaître de risques inhabituels à ce stade de développement.

Pour Reims Aviation Industries, la société n'a pas identifié de technologie critique qui ne soit requalifiable dans des délais compatibles avec les objectifs des programmes.

1.6.7. Risques liés au lancement de la phase industrielle du programme Skylander

Tout grand projet industriel, en particulier dans le domaine de l'aéronautique, présente a priori un risque de non aboutissement, de non obtention de la certification aéronautique ou de dépassement des coûts ou des délais.

Le programme Skylander atteint la phase industrielle et la Société a aujourd'hui défini et sélectionné la plus grande partie de ses équipements et systèmes. Le planning a été redéfini en fonction des engagements de ses partenaires industriels. Le vol du premier prototype est prévu au 1^{er} semestre 2012, avec l'obtention de la certification au 1^{er} semestre 2013 et la livraison des premiers appareils de série à la suite.

La Société s'est efforcée de limiter les risques ci-dessus grâce aux éléments suivants :

Absence de défis technologiques majeurs : Le Skylander SK-105 ne représente pas d'importants défis technologiques car c'est un appareil qui fait appel à des technologies éprouvées depuis longtemps et robustes, comme un train d'atterrissage fixe (réduction des problèmes potentiels d'hydraulique), une cabine non pressurisée (réduction des problèmes potentiels liés à l'étanchéité) et une carlingue en aluminium (absence de matériaux composites à usinage complexe). Les moteurs et l'avionique proviennent de fournisseurs réputés et ont déjà largement fait la preuve de leur fiabilité.

- Simplicité de la conception : Sky Aircraft a veillé à simplifier fortement la conception de l'appareil, avec seulement environ 5.000 pièces pour sa fabrication, ce qui est un record pour cette catégorie d'avions. Cela devrait permettre de limiter significativement les risques industriels liés à l'assemblage de l'appareil.
- Une conception 100% numérique : Ceci facilitera les communications entre Sky Aircraft et ses sous-traitants et réduira le risque d'erreurs.
- De fortes compétences et expériences en aéronautique : GECI Aviation et sa filiale Sky Aircraft peuvent s'appuyer sur l'expérience de GECI International, acteur de l'ingénierie aéronautique depuis presque 30 ans, et de Reims Aviation Industries qui a produit ou assemblé plus de 6.000 avions turbopropulseurs à Prunay depuis 50 ans. En outre, une équipe de direction expérimentée a été recrutée, ayant déjà travaillé chez des constructeurs aéronautiques ou chez leurs grands sous-traitants, comme Dassault Aviation, Airbus Allemagne, Grob Aerospace, Zodiac division aéronautique civile.

Par ailleurs, comme pour tout nouvel avion, le Skylander SK-105 devra obtenir une certification des autorités aéronautiques, notamment européennes et américaines, pour pouvoir effectuer des vols commerciaux. GECI Aviation ne s'attend pas à des difficultés pour cette obtention car le Skylander présente peu d'innovations technologiques et se situe, du fait de sa taille, dans le champ de la certification CS-23/ FAR-23 qui est moins difficile et moins longue à obtenir que pour les avions de taille supérieure.

Le dossier Skylander fait l'objet d'un suivi depuis 2009 par la Direction Générale de l'Aviation Civile (DGAC) et a été présenté fin 2009 à l'Agence Européenne pour la Sécurité de l'Aviation (EASA), avec laquelle les contacts se poursuivent régulièrement en vue d'une certification EASA CS-23.

Pour autant, et malgré ces précautions, GECI Aviation ne peut pas garantir que le développement du Skylander SK-105 ne connaîtra pas de retard ou de dépassement de coût, ni que la certification aéronautique sera obtenue dans les délais prévus. Si ces risques se matérialisent, cela pourrait affecter négativement la situation financière et les résultats futurs du pôle Aviation.

1.6.8. Risques liés à l'environnement

Cf. Annexe 5 du présent rapport de gestion

1.6.9. Risques liés à d'éventuels engagements hors bilan

Le tableau ci-dessous montre les engagements hors bilan vis-à-vis de tiers, pris par le groupe GECI International, que ce soit dans le cadre de l'activité courante ou autrement :

En K€	Exercice 2010/2011	Exercice 2009/2010
Cautions de contre garantie sur marchés	6 309	6 309
Nantissement, hypothèques et sûretés réelles	Néant	Néant
Avals, cautions et garanties données	664	774
Indemnités de fin de carrière des salariés (part non comptabilisée)	Néant	Néant
Autres engagements donnés : Clauses de retour à meilleure fortune en faveur de la société GECI Technologies Holding	1 500	1 500
TOTAL	8 472	8 583

1.6.10. Risques de Crédit

Le risque de crédit représente le risque de perte financière pour le Groupe dans le cas où un client ou une contrepartie à un instrument financier viendrait à manquer à ses obligations contractuelles.

Ce risque provient essentiellement des créances clients.

L'exposition du Groupe au risque de crédit est influencée principalement par les caractéristiques individuelles des clients.

Le Groupe a mis en place une politique de suivi des créances clients permettant de contrôler en permanence l'exposition au risque de crédit. Des évaluations du profil de risque sont établies pour les clients dont l'encours dépasse un certain montant établi via le contrat d'affacturage.

Le risque de défaillance de ses clients est quant à lui limité compte tenu de la qualité de son portefeuille constitué, pour les premiers d'entre eux, par de grands groupes industriels mondiaux.

Les créances clients font l'objet d'une analyse individuelle déclenchant le cas échéant un provisionnement.

Le délai de règlement usuel est de 60 jours.

Les clients dépassant ce délai de règlement sont provisionnés à hauteur du risque de non recouvrabilité en fonction du retard constaté.

Les clients contentieux dont la situation est irrémédiablement compromise sont provisionnés à 100%.

Le groupe a mis en place un système d'affacturage qui concerne les principaux clients. L'encours moyen est d'environ 4,5 M€.

L'exposition maximum au risque de crédit est représentée par la valeur comptable de chaque actif financier figurant au bilan.

1.6.11. Risques de financement des développements en cours

La Société est engagée dans un programme pluriannuel de développement du futur appareil Skylander. Le montant total de ce programme, depuis son démarrage et jusqu'à l'achèvement prévu au 3^{ème} trimestre de 2013, représentera un total d'environ 165 M€, auquel s'ajoute un besoin de financement de 10 M€ pour la montée en cadence de la production du F-406 qui sera couvert par des financements bancaires, ainsi que la construction de la première tranche de l'usine de Chambley pour un montant de 15 M€ qui sera financée par un crédit bail ou une location simple.

Sur ce montant total :

- **64 M€ ont déjà été investis au 31 mars 2011.**

Sur cette somme, 34 M€ proviennent des ressources propres du groupe GECI International, issues notamment de ses disponibilités financières existantes, des flux de trésorerie dégagés par son activité Ingénierie, d'apports en numéraire effectués par l'actionnaire principal de GECI International. 7,5 M€ viennent de l'augmentation de capital réservée réalisée par GECI International en décembre 2009, 4 M€ viennent de l'augmentation de capital réalisée par GECI Aviation en juillet 2010. Par ailleurs, 16 M€ sont issus des avances et subventions déjà encaissées (PAT, AFR, OSEO) et 2 M€ proviennent du programme de Crédit Impôt Recherche ;

- **40 M€ de financements à ce jour sont hautement probables (dont une partie est d'ores et déjà sécurisée) pour être encaissés d'ici le 31/3/2012 au plus tard et ainsi composés :**

Le Groupe a sécurisé à ce jour les financements suivants :

- le dossier de demande rectificative 2008 et 2009 de Crédit d'Impôt Recherche a été déposé aux services fiscaux pour un montant de 5 M€. Sa mise en paiement a été confirmée et son encaissement est attendu pour début août 2011 ;
- le solde de l'avance remboursable OSEO, obtenue en avril 2009 pour un total de 7,4 M€, sera versé sur l'exercice pour un montant 1,5 M€, les dépenses de R&D prévues au contrat ayant été engagées ;
- l'actionnaire principal de Geci International s'est engagé à apporter un maximum de 5,5 M€ de liquidités sur l'exercice 2011/2012 pour compléter à 40 M€ les fonds disponibles dans le cas où les financements envisagés ci-dessous tardaient à être mis en place.

Le Groupe considère hautement probable à ce jour les financements suivants :

- le dossier de Crédit d'Impôt Recherche 2010 d'un montant de 5 M€, concernant GECI International et GECI Aviation, a été déposé aux services fiscaux en juillet. Une convention de cession de la créance a été signée avec la Société Générale pour un versement attendu en octobre 2011 ;
- un projet de contrat de financement avec une société financière a été signé en juillet par Geci International, soumis à l'approbation de l'Assemblée Générale de septembre 2011, dont la note d'opération est soumise au visa de l'Autorité des Marchés Financiers. Sur ce contrat d'un montant de 20 M€ à réaliser sur 3 ans, la société estime pouvoir obtenir un montant de 8 M€ pendant l'exercice 2011/2012. La société utilisera en priorité toutes les autres sources de

financement décrites ci-dessous et pourrait donc ne pas avoir recours en totalité au montant du contrat.

- un dossier de demande d'avance remboursable (article 90) a été déposé auprès de la DGA pour 24 M€. Dans un premier temps, une décision favorable a été rendue en juillet par la commission interministérielle en charge du dossier, portant sur les seules dépenses à caractère strictement militaires du programme Skylander, soit 5 M€, dont le versement devrait intervenir avant la fin de l'année 2011. L'examen et la décision sur les dépenses communes pourraient être rendus au 4^{ème} trimestre 2011,
- la région Lorraine entrera au capital de GECI Aviation en octobre 2011 pour un montant de 7 M€, après validation par le Conseil d'Etat. Le principe en a été voté en juin 2010. Le pacte d'actionnaire est en cours de finalisation pour une signature en septembre prochain.
- les acomptes sur commandes de Skylander et de F-406 qui seront encaissés par Geci Aviation sont estimés par prudence à 3 M€ sur l'exercice 2011/2012. Un montant de 1 M\$ a déjà été encaissé en juillet. Il s'agit, pour les commandes de Skylander, d'acomptes de réservation de slots.

Les financements dont le Groupe s'estime conforté à ce jour comprennent les financements publics (Crédit d'Impôt Recherche, avances remboursables, prise de participation de la région Lorraine, solde de subvention) et privés (engagements irrévocables d'apport de fonds d'actionnaires, acomptes sur commandes ou réservations, contrat de financement) et totalisent 40 M€, ne prenant pas en compte les autres financements sous diverses formes qui sont à l'étude ou en préparation pour être disponibles au cours du prochain exercice et poursuivre dans le délai prévu le développement du Skylander.

- **Le solde de financement à réunir est de 61 M€ :**

Plusieurs sources de financement sont à l'étude ou en préparation pour être réalisées à court terme :

- une augmentation de capital par appel public de GECI International est en préparation pour être lancée à l'automne 2011, à hauteur de 30 M€, dont une partie pourrait être réservée à des investisseurs privés ;
- une émission d'obligations GECI International, réservée à des investisseurs privés et d'un montant de 15 M€, est à l'étude pour être réalisée également à l'automne 2011.
- enfin, des discussions sont en cours avec des fonds d'investissement souverains, portant sur une entrée au capital de GECI Aviation pour un montant de l'ordre de 30 à 50 M€.

Le groupe est confiant dans sa capacité à obtenir dans les délais prévus, compatibles avec le calendrier du programme, les financements nécessaires à l'achèvement du programme de développement, au fur et à mesure que les besoins financiers se feront sentir, afin d'optimiser la création de valeur pour ses actionnaires.

1.6.12. Risques de liquidité/trésorerie

Le risque de liquidité correspond au risque d'incapacité à faire face aux échéances de remboursement des dettes bancaires et plus généralement, des autres obligations financières. L'approche du Groupe pour gérer le risque de liquidité est de s'assurer, dans la mesure du possible, qu'il disposera toujours de liquidités suffisantes pour honorer ses passifs, lorsqu'ils arriveront à échéance, dans des conditions normales ou « tendues », sans encourir de pertes inacceptables ou porter atteinte à la réputation du Groupe.

Le Groupe n'est pas endetté auprès des banques et dispose des lignes de crédit suivantes :

- avances perçues du factor portant intérêt au taux Euribor 3 mois majoré de 1,1 point de base ;
- compte courant d'actionnaire rémunéré à taux fixe à 3,50%.

Les avances reçues d'OSEO sont remboursables sur les ventes futures d'avions Skylander.

Concernant le financement du programme Skylander, le Groupe met en place les financements nécessaires à mesure de l'avancement dudit programme afin d'optimiser la création de valeur pour l'actionnaire.

La Société a procédé à une revue spécifique de son risque de liquidité et elle considère être en mesure de faire face à ses échéances à venir, compte tenu des opérations de financement d'ores et déjà programmées. Le Groupe considère ne pas être exposé à un risque de liquidité sur les 12 prochains mois. En effet, les dépenses prévues pour la poursuite du développement durant l'exercice 2011/2012 s'élèvent à 53,3 M€. Le Groupe a la possibilité, en cas d'insuffisance de ressources disponibles durant cette même période, de ramener les dépenses à un montant de 40 M€ correspondant aux ressources dont il est d'ores et déjà assuré pour cette période, et ceci sans remettre en cause la bonne fin du programme.

Il en résulterait alors, si cette réduction s'avérait nécessaire, un allongement de 4 mois du délai d'achèvement du projet et un coût supplémentaire de 5 M€ qui porterait le coût global de 165 à 170 M€.

Dans cette hypothèse, certaines dépenses seraient retardées d'une durée de 4 mois, notamment les investissements NRC (mise en place outillages) pour 3,5 M€, la construction de la ligne d'assemblage pour 4,4 M€, les essais en vol et au sol pour 4,6 M€. En contrepartie, les coûts fixes de Sky Aircraft continueraient à courir à hauteur de 200 k€ par mois. Les coûts salariaux devraient pouvoir être contenus, la Société ayant recours à un important volume de sous-traitance qui serait alors rapatrié.

Ainsi, le Groupe considère hautement probable à ce jour des financements à hauteur de 40 M€. Pour le solde des financements, le Groupe envisage plusieurs sources de financement telles qu'une augmentation de capital par appel public de GECI International à hauteur de 30 M€ dont une partie pourrait être réservée à des investisseurs privés, une émission d'obligations GECI International d'un montant de 15 M€ et enfin une entrée au capital de GECI Aviation pour un montant de l'ordre de 30 à 50 M€ par des fonds d'investissement souverains.

1.6.13. Risques de Prix

Le risque de prix est le risque de perte qui peut résulter des fluctuations des prix des matières premières et autres actifs. De par son activité, le Groupe GECI n'était jusqu'à maintenant pas concerné par ce type de risque. Avec l'élargissement de l'activité à la production d'avion, se prémunir contre des variations imprévisibles des prix peut devenir crucial. Si ce risque devait devenir significatif, le Groupe prendrait diverses mesures afin d'assurer le prix de ses matières premières, notamment par des instruments de couverture à terme (hedging).

1.7. Événements importants dans le Groupe postérieurs à la clôture de l'exercice clos le 31 mars 2011

GECI International se déploie en Inde avec la création d'une joint venture avec la filiale d'ingénierie du groupe Punj Lloyd afin de jouer un rôle significatif sur ce marché porteur d'un très fort potentiel de développement. Cette joint venture, baptisée AeroEuro Engineering India, a pour objectifs prioritaires la prestation de services d'ingénierie pour le secteur aéronautique et spatial indien en très fort développement et le support des activités du groupe en Europe.

D'autre part, Geci International, présent au salon du Bourget en 2011, a connu des avancées marquantes tant sur le plan commercial qu'en termes de support client et de relations fournisseurs. Ainsi, 37 protocoles d'accord furent signés pour le Skylander SK105, dont certains ont donné lieu au versement d'acomptes de réservation, et 3 protocoles d'accord pour le F406.

Le Groupe vient de créer le 15 juillet 2011 une filiale d'AGIR appelée Geci Services et destinée à compléter l'offre dans les domaines de l'accompagnement des produits dans leur industrialisation, notamment dans l'assemblage, intégration et tests, par la reprise d'un fonds de commerce (environ une quarantaine de personnes). L'élargissement de l'offre aux domaines de la production laisse espérer des perspectives de développement complémentaires au sein de nos principaux référencements.

2. Présentation des Comptes Sociaux

2.1. Présentation générale – Activité et situation de la Société

La société GECI International (ci-après la « Société ») est la société mère du groupe GECI International. Elle assure la direction et la coordination d'ensemble du Groupe. Elle se positionne comme garante et gestionnaire des politiques fonctionnelles et offre des services supports aux filiales du Groupe (business développement, marketing, commercial, technique et management de programme, recrutement, RH, qualité, financier, juridique).

2.1.1. Modalités de présentation

Nous vous précisons que les comptes annuels de la Société ont été établis selon les mêmes normes et méthodes comptables que l'exercice précédent. Les normes IFRS ne concernent pas l'établissement des comptes sociaux mais uniquement l'établissement des comptes consolidés.

2.1.2. Activité de la Société - Examen des comptes annuels

Au cours de l'exercice 2010/2011, la Société a réalisé un chiffre d'affaires de 11 829 k€ contre 11 468 k€ sur l'exercice précédent. Ce chiffre d'affaires est constitué essentiellement par la facturation des services rendus à ses filiales.

En k€	Refacturation Management services	Refacturation Assurance RCP	Informatique	Personnels et prestations dédiées	Produits financiers	Charges financières
AGIR						5
DOPS	67					5
GES Srl	23				48	
GECI GMBH	180	54			41	
GECI Ingenieria S.L.	38	3		39	9	
GECI Ltd		9		143	6	
GECI SYSTEMES SAS	1 496	62	700	404		246
GECI AVIATION SAS				32	198	
SKY AIRCRAFT SAS	4 399		1 969	1 513	56	
GECI AVIATION INDUSTRIES					142	
REIMS AVIATION INDUSTRIES	231			322	35	
Sociétés Consolidées	6 435	127	2 669	2 452	536	256
GECI LLC (USA)						
GECI UKRAINE						
GECI TEIP (INDIA)						
Sociétés Non Consolidées	-	-	-	-	-	-
TOTAL	6 435	127	2 669	2 452	536	256
GTH						106
TOTAL	6 435	127	2 669	2 452	536	362

Le résultat d'exploitation fait apparaître une perte de 351 k€ sur l'exercice 2010/2011 contre une perte de 127 k€ sur l'exercice précédent.

Le résultat financier s'élève à -561 k€ contre 16 816K€ sur l'exercice précédent. Il est principalement expliqué par les provisions sur titres, comptes courants et risques et charges liés aux participations, principalement sur Geci GMBH et Geci Ltd, conséquence de la perte de l'exercice générée par ces filiales.

En K€ - Provisions liées aux participations	Titres	Comptes courants	Risques & Charges	Total
Provisions au 31/03/10	3 604	1 784	-	5 387
GECI Systemes	(77)			(77)
Sky Aircraft Industries	(50)	(1 309)		(1 360)
Geci Gmbh	26	485		511
Geci Srl	(90)			(90)
Geci Ltd	438			438
GES		(62)		(62)
GECI LLC		38		38
Mouvements 2010/2011	247	(848)	-	(602)
Provisions au 31/03/11	3 850	934	-	4 785

Le résultat net ressort à -887 k€ contre 141 210 k€ sur l'exercice précédent qui était impacté par l'apport partiel d'actif de la branche Skylander à la filiale Geci Aviation.

2.1.3. Situation Financière

Les capitaux propres de la Société, intégrant le résultat de l'exercice, s'élèvent à 174 917 k€.

Le capital social a été augmenté à deux reprises au cours de l'exercice :

- en novembre 2010, pour un montant de 3 750 € (valeur nominale) suite à l'attribution définitive d'actions gratuites à plusieurs salariés ;
- en mars 2011, pour un montant de 742 491,5 € (valeur nominale) correspondant à une augmentation de capital d'un montant global de 8 315 904,80 € entièrement souscrite par GECI Technologies Holding, par compensation de son compte courant d'actionnaire ;

Le capital social s'élève donc à 8 204 718,75€, composé de 32 818 875 actions de 0,25 € de nominal.

2.1.4. Proposition d'affectation du résultat de l'exercice 2010/2011

Nous vous proposons d'affecter en totalité le résultat de l'exercice 2010/2011 qui se traduit par une perte de 887K€ sur le compte "*Report à Nouveau*", lequel passerait ainsi d'un solde de 121 775 k€ à un nouveau solde de 120 889 k€.

2.1.5. Distribution de dividendes au cours des trois derniers exercices

La Société n'a pas distribué de dividendes au cours des trois derniers exercices.

2.1.6. Dépenses non déductibles fiscalement

Conformément aux dispositions de l'article 223 quater du Code Général des Impôts, nous vous signalons que les comptes de l'exercice écoulé prennent en charge une quote-part de location mobilière correspondant à des dépenses non déductibles fiscalement (articles 39-4 et 39-5 du CGI) pour un montant de 34 672 €.

2.1.7. Information sur les délais de paiement

Tableau du solde des dettes fournisseurs au 31.03.2011 et au 31.03.2010 par date d'échéance

Échéances	Total	Dettes non échues			Dettes échues	Total Général
		Échéance de 0 à 30 jours	Échéance de 31 à 60 jours	au-delà de 60 jours		
Au 31 mars 2011	625	625	0	0	1 142	1 767
Fournisseurs hors Groupe	569	569			996	1 565
Fournisseurs Groupe	56	56			147	202
Au 31 mars 2010	956	956	0	0	938	1 894
Fournisseurs hors Groupe	630	630			588	1 218
Fournisseurs Groupe	327	327			350	677

2.1.8. Contrôle des commissaires aux comptes

Vos commissaires aux comptes vous feront part, dans leur rapport sur les comptes annuels dont lecture va vous être donnée lors de l'Assemblée Générale appelée à statuer sur les comptes qui vous sont ici présentés, du résultat de leurs investigations sur lesdits comptes.

Vos Commissaires aux Comptes examinent, dans leur rapport spécial, les conventions visées aux articles L.225-38 et suivants du Code de commerce qui ont été conclues par votre Société ou exécutées par elle au cours de l'exercice écoulé.

2.1.9. Perspectives d'avenir et évolution prévisible de la situation de la Société

Les perspectives de la société GECI International sont directement liées aux perspectives du Groupe détaillées ci-avant.

2.1.10. Activité en matière de recherche et développement

Les activités de Recherche et Développement sont portées par les filiales du Groupe. Ces activités sont détaillées ci-avant.

2.1.11. Événements importants postérieurs à la clôture de l'exercice

Cf. paragraphe I.4 du présent rapport de gestion.

2.1.12. Situation des mandats des commissaires aux comptes

Nous vous rappelons que :

- les mandats de la société Mazars, co-commissaire aux comptes titulaire, et de Monsieur Raymond Petroni, co-commissaire aux comptes suppléant, arriveront à leur terme à l'issue de l'Assemblée Générale Ordinaire Annuelle appelée à statuer sur les comptes de l'exercice clos le 31 mars 2016.
- les mandats de la société Fiduciaire Leydet, co-commissaire aux comptes titulaire, et de Monsieur Cédric Burguière, co-commissaire aux comptes suppléant, arriveront à leur terme à l'issue de l'Assemblée Générale Ordinaire Annuelle appelée à statuer sur les comptes de l'exercice clos le 31 mars 2012.

2.2. Informations concernant les mandataires sociaux

2.2.1. Mandats et fonctions des mandataires sociaux exercées au cours de l'exercice clos

Serge BITBOUL : Fondateur et Président-Directeur Général de GECI International, Président-Directeur Général de GECI Aviation.

Ingénieur aéronautique de formation, Serge Bitboul a commencé sa carrière à la Division Espace de l'Aérospatiale à Cannes. Spécialiste du calcul de structures complexes, il y fut un des initiateurs de l'utilisation des premiers logiciels de simulation numérique, notamment le système NASTRAN conçu par la NASA.

En 1980, il crée la société GECI (Groupe d'Etudes et Conseils en Ingénierie) dans le but de mettre cette expertise des nouvelles méthodes de calcul et de l'intégration de matériaux nouveaux au service des industriels. L'expansion de la société et son orientation vers le développement de ses propres produits l'amèneront, en 1985, à fonder GECI International, groupe qu'il dirige depuis en tant que Président-Directeur Général.

Monsieur Bitboul exerce les mandats suivants au sein du groupe GECI International :

- Président du Conseil d'Administration de GECI Aviation (France),
- Président de Sky Aircraft SAS (France),
- Président de Reims Aviation Industries (France),
- Président de GECI Aviation Industries SAS (ex-Skydesign, France),
- Directeur de GECI Ltd (Royaume-Uni),
- Administrateur unique de GECI Engineering Services SRL (Roumanie),
- Directeur de GECI Transportation and Engineering India (Inde).

Mandats ayant cessé (sociétés liquidées):

- Administrateur unique de GECI Srl (Italie),
- Administrateur unique de Sky Aircraft Industries SA (Portugal).

En dehors des différents mandats exercés dans les différentes filiales de la Société, Serge Bitboul est :

- Président de GECI Technologies Holding SAS,
- Gérant de la Financière des Chavelles SC,
- Gérant de Invest 2000 SARL,
- Gérant de SB Ternes SC (France),
- Gérant de SB Pompe SCI (France).

Le mandat de Serge Bitboul expire lors de l'Assemblée Générale statuant sur les comptes clos le 31 mars 2012.

Pascale SANSONETTI : Administrateur depuis le 25 septembre 2002, Secrétaire Général de GECI International.

Juriste de formation, elle a débuté sa carrière au CNES en charge des contrats dans le cadre des programmes ARIANE.

Dès 1985, elle rejoint Aérospatiale Espace et Défense où elle exercera diverses fonctions et notamment la responsabilité des achats généraux et industriels jusqu'en 2001.

En 2001, elle prend en charge au sein du groupe GECI International le développement et la restructuration des activités d'ingénierie France. Elle étend ensuite son champ d'intervention à la stratégie et au business développement groupe.

En 2006, elle devient présidente de GECI Systèmes, filiale en charge des opérations France du groupe GECI International et présidente de AGIR depuis 2007, société acquise par GECI Systèmes, spécialisée dans l'ingénierie navale.

Elle est le représentant permanent de GECI International au sein du Conseil d'Administration de GECI Aviation.

Pascale Sansonetti n'exerce pas de mandat en dehors de ceux au sein du Groupe.

Le mandat de Pascale Sansonetti expire lors de l'Assemblée Générale statuant sur les comptes clos le 31 mars 2014.

Alain BOU ANHA : Administrateur depuis le 31 juillet 2007

Juriste d'entreprise, diplômé de l'Université de Bordeaux, il a assumé divers postes de gestion des affaires légales au sein de plusieurs institutions bancaires. Il est actuellement Directeur Juridique et Contentieux d'un établissement bancaire à Paris, avec lequel la Société n'entretient aucune relation d'affaires.

Alain Bou Anha exerce les mandats suivants :

- Gérant de IMMOBAN SARL
- Gérant de COUNTRY Processions SCI
- Gérant de ARY SCI
- Membre du conseil de surveillance de DIDEROT HOLDING SA

Le mandat d'Alain Bou Anha expire lors de l'Assemblée Générale statuant sur les comptes clos le 31 mars 2012.

Gérard DELAGE : Administrateur depuis le 27 septembre 2006

De formation juridique et managériale, il a occupé différents postes à hautes responsabilités au sein d'un groupe international du secteur de la grande distribution.

Gérard Delage n'exerce pas de mandat en dehors de celui au sein du Groupe.

Le mandat de Gérard Delage expire lors de l'Assemblée Générale statuant sur les comptes clos le 31 mars 2012.

Günter KAPPLER : Administrateur (30 septembre 2004 – novembre 2010)

De formation scientifique, il est un professeur universitaire de grande renommée. En rejoignant le monde de l'industrie, il a occupé des postes de premier plan pour des grands groupes du secteur des hautes technologies. Visionnaire, spécialiste des stratégies à long terme, le professeur Kappler a été consultant pour de nombreuses organisations et a contribué à la stratégie de développement du Groupe.

Monsieur Günter Kappler exerce les mandats suivants :

- Membre du Conseil de Surveillance d'IABG GmbH (fin du mandat en mars 2010),
- Conseiller Technique de Polytechnos Venture-Partners GmbH.

Monsieur Günter Kappler a démissionné de ses fonctions en novembre 2010 pour des raisons liées à l'importance de son activité professionnelle.

2.2.2. Rémunération des dirigeants

La société GECI International applique les principes énoncés dans la « Recommandation de l'AMF relative à l'information à donner dans les documents de référence sur les rémunérations des mandataires sociaux » publiée en décembre 2008 et disponible sur le site de l'AMF (<http://www.amf-france.org/>).

Il n'existe pas au sein du groupe GECI International de plan de souscription d'options ou d'achat d'actions au profit des mandataires sociaux ou des salariés.

Il n'existe pas d'actions gratuites attribuées à des dirigeants mandataires sociaux.

C'est pourquoi les tableaux 4, 5, 7, 8 et 9 ne sont pas reproduits.

1- Rémunérations des dirigeants mandataires sociaux

Tableau 1

Tableau de synthèse des rémunérations et des options et actions attribuées à Monsieur Serge BITBOUL		
	Exercice 2010/2011	Exercice 2009/2010
Rémunérations dues au titre de l'exercice (détaillées au tableau suivant)	506 932€	387 852 €
Valorisation des options attribuées au cours de l'exercice	--	--
Valorisation des actions de performance attribuées au cours de l'exercice	--	--
TOTAL	506 932€	387 852 €

Tableau 2

Tableau récapitulatif des rémunérations de Monsieur Serge BITBOUL				
	Exercice 2010/2011		Exercice 2009/2010	
	Montants dus	Montants versés	Montants dus	Montants versés
Rémunération fixe : - Mandat de Président Directeur Général de GECI International	250 000 €	250 000 €	250 000 €	250 000 €
- Mandat de Directeur Général de GECI Aviation	150 000 €	150 000 €	56 250 €	56 250 €
Rémunération variable	--	--	--	--
Rémunération exceptionnelle* (GECI International)	100 000 €	100 000 €	75 000€	75 000€
Jetons de présence	--	--	--	--
Avantages en nature (voiture) (GECI International)	6 932 €	6 932 €	6 602 €	6 602 €
TOTAL	506 932 €	506 932 €	387 852 €	387 852 €

* Une prime exceptionnelle de 100 000 euros a été attribuée à Monsieur Bitboul pour notamment récompenser ses efforts et son investissement personnel pour développer les activités de la Société ainsi que son implication personnelle dans les projets de la Société.

Tableau 10

Dirigeants Mandataires Sociaux	Contrat de Travail		Régime de retraite supplémentaire		Indemnités ou avantages dus ou susceptibles d'être dus à raison de la cessation ou du changement de fonctions		Indemnité relatives à une clause de non concurrence	
	Oui	Non	Oui	Non	Oui	Non	Oui	Non
Serge BITBOUL Président Directeur Général		X		X		X		X

Monsieur Bitboul adhère au régime de retraite commun à l'ensemble des salariés de la société GECI International (ARRCO et AGIRC).

2- Rémunération des administrateurs

Tableau 3

Tableau sur les jetons de présence et les autres rémunérations perçues par les mandataires sociaux non dirigeants		
Mandataires sociaux non dirigeants	Montants versés au cours de l'exercice N	Montants versés au cours de l'exercice N-1
Alain BOU ANHA		
Jetons de présence	13 500 €	7 500 €
Autres rémunérations	--	--
Gérard DELAGE		
Jetons de présence	9 000 €	7 500 €
Autres rémunérations	--	--
Günter KAPPLER		
Jetons de présence	--	5 000 €
Autres rémunérations	--	--
Pascale SANSONETTI		
Jetons de présence	0 €	0 €
Autres rémunérations	191 911 €	200 833 €

Tableau 6

Actions gratuites attribuées à chaque mandataire social					
	Date du Conseil d'Administration ayant décidé l'attribution	Nombre d'actions attribuées durant l'exercice	Valorisation des actions selon la méthode retenue pour les comptes consolidés	Date d'acquisition	Date de disponibilité
Pascale Sansonetti	29/11/2010	100.000	49 477 €	29/11/2012	29/11/2014

Les administrateurs ayant des responsabilités au sein du Groupe GECI International ne reçoivent pas de jetons de présence au titre de leur mandat d'administrateur de GECI International.

Madame Pascale Sansonetti perçoit une rémunération en tant que salariée de la société GECI Systèmes. Elle comprend une part fixe ainsi qu'une part variable. Elle est également attributaire d'actions gratuites.

Les autres administrateurs ont bénéficié au titre de l'exercice 2010/2011 d'un total de 22 500 € de jetons de présence.

2.2.3. Fixation du montant des jetons de présence à allouer aux administrateurs

Nous vous proposons, en application de l'article L. 225-45 du Code de commerce, de fixer à la somme de 60 000 euros le montant maximum de la somme annuelle pouvant être allouée au Conseil d'Administration au titre des jetons de présence pour l'exercice en cours.

2.3. Actionnariat salarié et actions gratuites

Conformément à l'article L 225-102 du Code de commerce, nous vous informons qu'aucun salarié ne détient d'actions de la Société au titre d'un plan d'épargne entreprise ou de fonds commun de placement.

Conformément aux dispositions de l'article L. 225-197-4 du Code de commerce, il est mentionné dans un rapport spécial les opérations réalisées en vertu des dispositions prévues aux articles L. 225-197-1 à L. 225-197-3 du Code de commerce concernant l'attribution d'actions gratuites.

2.4. Activités des filiales de la Société et des sociétés contrôlées par la Société

Cf. Annexe 1 du présent rapport de gestion.

2.5. Informations concernant le capital social

- Avis donné à une autre société par actions que la Société détient plus de 10% de son capital : néant
- Régularisations des participations croisées : néant.
- Renseignements sur la répartition du capital et l'autocontrôle : Cf. annexe 4 du présent rapport de gestion.
- Informations relatives aux programmes de rachat d'actions par la Société de ses propres actions : Cf. Annexe 4 du présent rapport de gestion
- Opérations réalisées par les dirigeants sur leurs titres : Cf. Annexe 2 du présent rapport de gestion
- Eléments de calculs et résultats de l'ajustement des bases de conversion et des conditions de souscription ou d'exercice des valeurs mobilières donnant accès au capital : néant.

Nous espérons que les opérations qui viennent de vous être présentées et qui vont dans le sens des intérêts de votre société recueilleront votre approbation et vous demandons de voter en faveur de l'ensemble des résolutions proposées.

Paris, le 19 juillet 2011

Le Conseil d'Administration

ANNEXES AU RAPPORT DE GESTION

Annexe 1 : Activité des Filiales

Annexe 2: Récapitulatif des opérations réalisées par les dirigeants et par leurs proches au cours de l'exercice écoulé

Annexe 3: Délégations en cours de validité accordées par l'Assemblée Générale au Conseil d'Administration dans le domaine des augmentations de capital

Annexe 4 : Information sur l'actionnariat et l'évolution du cours de bourse

Annexe 5 : Informations sociales et environnementales

Annexe 6 : Tableau des filiales et participations

Annexe 7 : Communiqué relatif aux honoraires de commissaires aux comptes

Annexe 8 : Communiqué relatif aux informations rendues publiques

Annexe 9 : Résultats de la Société au cours des cinq derniers exercices

Annexe 10 : Prises de participation significatives et prises de contrôle

ANNEXE 1 : ACTIVITE DES FILIALES

La liste des participations est présentée dans les états financiers annuels.

Les données suivantes sont relatives aux comptes sociaux de chaque filiale.

Il s'agit des filiales directes et indirectes.

Pôle Ingénierie

GECI SYSTEMES SAS (France)

Cette société, filiale à 100% de la Société, a pour activité l'accomplissement de prestations d'ingénierie dans les domaines des métiers du transport, de la conception à la certification et du génie civil.

Le chiffre d'affaires pour l'exercice 2010/2011 a été de 25 339 k€, à comparer à un chiffre d'affaires de 22 783 k€ pour l'exercice précédent. Le résultat net est de 8 891 k€.

AGIR SAS (France)

GECI Systèmes détient 100% du capital social d'AGIR SAS qui réalise des prestations d'ingénierie navale dans le domaine tant civil que militaire. Pour l'exercice 2010/2011, le chiffre d'affaires a été de 1 777 k€, à comparer à un chiffre d'affaires de 1 704 k€ pour l'exercice précédent. Le résultat net est de 403 k€.

GECI Gmbh (Allemagne)

Cette société, filiale à 100% de la Société, a pour activité essentielle l'accomplissement de prestations d'ingénierie dans les domaines des aérostructures et de l'intégration de systèmes.

GECI Gmbh présente un chiffre d'affaires pour l'exercice 2010/2011 de 18 573 k€, à comparer à un chiffre d'affaires de 22 295 k€ pour l'exercice précédent. Le résultat net est de - 1 838 k€.

DO-PS (Allemagne)

Cette société, filiale à 90% de GECI Gmbh, a pour activité essentielle l'accomplissement de prestations d'ingénierie dans le domaine de l'ingénierie de production.

Elle a réalisé un chiffre d'affaires pour l'exercice 2010/2011 de 5 254 k€, à comparer à un chiffre d'affaires de 6 375 k€ pour l'exercice précédent. Le résultat net est de - 112 k€.

GECI ENGINEERING SERVICES SRL (Roumanie)

Cette société, filiale à 100% de la Société, a pour activité l'accomplissement de prestations d'ingénierie dans les domaines des métiers du transport, de la conception à la certification principalement pour les autres filiales du Groupe.

GES présente un chiffre d'affaires de 1 299 k€ pour l'exercice 2010/2011, à comparer à un chiffre d'affaires de 1 880 k€ pour l'exercice précédent. Le résultat net est de - 139 k€.

GECI Ltd (Royaume Uni)

Cette société, filiale à 100% de la Société, a pour activité l'accomplissement de prestations d'ingénierie dans les domaines des métiers du transport, de la conception à la certification pour des projets internationaux.

GECI Ltd présente un chiffre d'affaires pour l'exercice 2010/2011 de 1 898 k€, à comparer à un chiffre d'affaires de 2 774 k€ pour l'exercice précédent. Le résultat net est de - 291 k€.

GECI South Africa Pty Ltd

Cette société, filiale à 100% de GECI Ltd, a pour activité l'accomplissement de prestations d'ingénierie dans les domaines des métiers du transport et de l'énergie.

Elle a réalisé un chiffre d'affaires pour l'exercice 2010/2011 de 1 286 k€, à comparer à un chiffre d'affaires de 1 809 k€ pour l'exercice précédent. Le résultat net est de -168 k€.

GECI INGENIERIA SL (Espagne)

Cette société, filiale à 100% de la Société, qui a pour activité essentielle l'accomplissement de prestations d'ingénierie dans le domaine des aérostructures. Le chiffre d'affaires pour l'exercice 2010/2011 a été de 855 k€, à comparer à un chiffre d'affaires de 1 182 k€ pour l'exercice précédent. Le résultat net est de -173 k€.

Sky Aircraft Industries (Portugal)

Cette société n'ayant plus d'intérêt stratégique depuis l'implantation du programme Skylander en Lorraine, il a été décidé de fermer cette société. Son résultat s'établit à -172 k€ pour l'exercice 2010/2011. La société a été liquidée le 21/03/2011.

GECI SRL (Italie)

La filiale n'a pas eu d'activité significative au cours de l'exercice et a été liquidée en janvier 2011.

GECI Ukraine

Cette nouvelle filiale, détenue à 100% par la Société, créée en janvier 2011, a vocation à accomplir des prestations d'ingénierie dans le domaine du génie civil.

GECI Transportation and Engineering India

Cette nouvelle filiale, détenue à 100% par la Société, créée en Septembre 2010, a pour vocation d'accomplir des prestations d'ingénierie pour l'industrie aéronautique.

Pôle Aviation

GECI Aviation SA (ex Reims Aviation Industries) (France)

La société GECI Aviation (anciennement Reims Aviation Industries) a une activité de holding depuis le 26 mars 2010. Auparavant, elle assurait la production et la vente d'avions F-406 neufs, la vente d'avions F-406 d'occasion après retrofit, des prestations de service après vente pour la flotte de F-406 d'environ 80 appareils dans le monde et enfin des prestations «Heures de vol» réalisées dans un avion F-406 réservé à cette activité. L'unique site de production et d'administration, dédié à l'activité F-406, est situé sur l'Aérodrome de Prunay (51360), près de la ville de Reims.

Suite à l'apport partiel d'actifs réalisé le 16 février 2010, la Société détient la totalité du capital de la société GECI Aviation Industries, qui détient elle-même l'intégralité du capital de la société Sky Aircraft. Cette dernière est dédiée au développement, à la commercialisation et à la production de l'avion Skylander SK-105.

Suite à un deuxième apport partiel d'actifs réalisé le 26 mars 2010, l'activité de production et de vente d'avions F-406 a été logée dans sa nouvelle filiale, dénommée Reims Aviation Industries, constituée pour l'occasion.

La Société est donc une holding à la tête d'un groupe comprenant la société Sky Aircraft, développant l'avion SK-105, et la société Reims Aviation Industries, produisant l'avion F-406.

Elle a réalisé un chiffre d'affaires pour l'exercice 2010/2011 de 136 k€ et un résultat net de 4 k€.

GECI Aviation Industries SAS (ex SKYDESIGN) (France)

Cette société, dont l'intégralité du capital est détenue par GECI Aviation, a pour mission de promouvoir et développer le projet d'avion Skylander. GECI Aviation Industries refacture ses frais à Sky Aircraft et a généré une perte de -285 k€.

Sky Aircraft SAS (France)

La société Sky Aircraft est une filiale à 100% de la société GECI Aviation Industries. Immatriculée en novembre 2008, elle a pour activité principale le développement du programme Skylander.

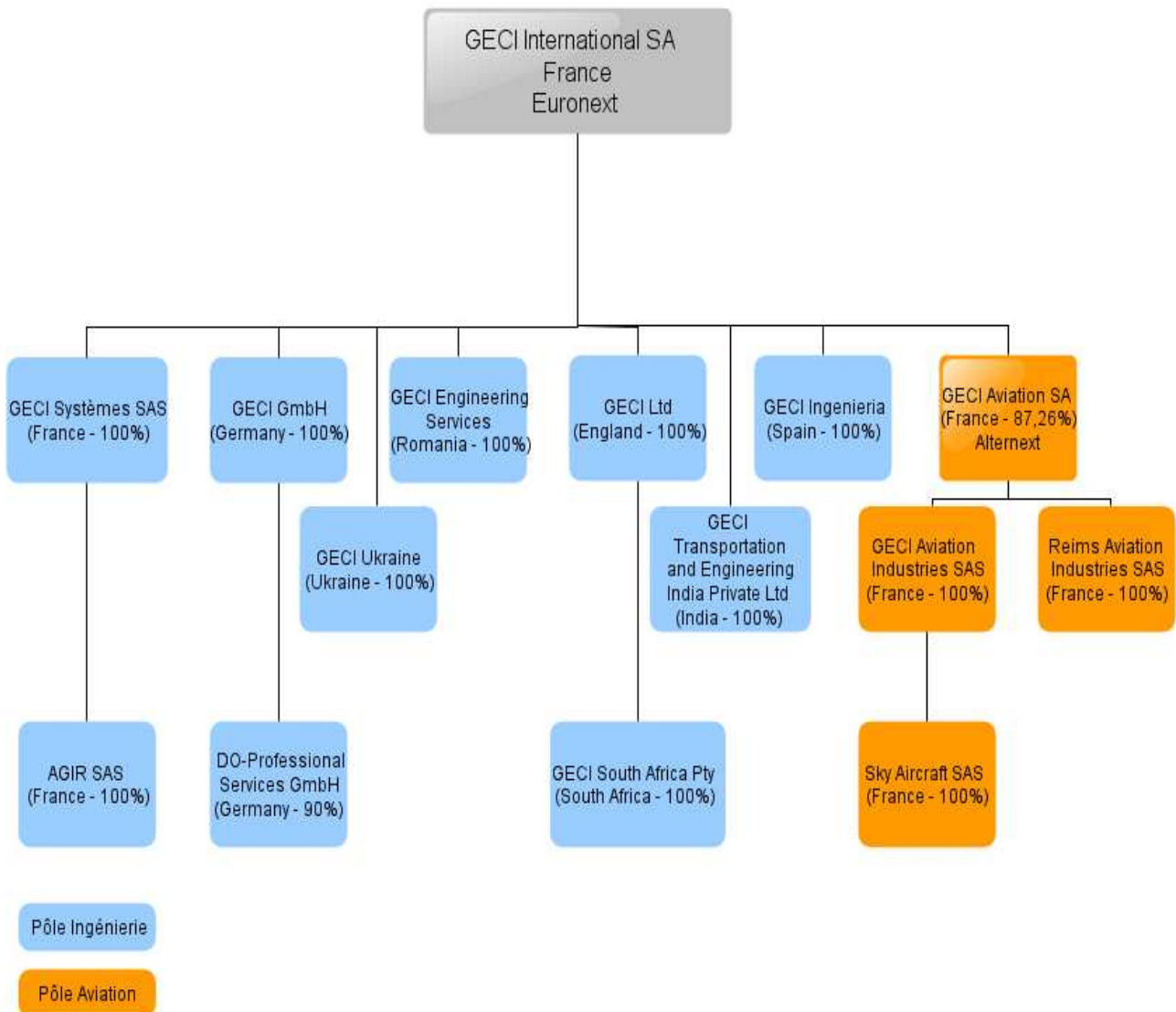
Elle a négocié son installation sur le site de Chambley en Meurthe et Moselle, avec le soutien du Ministère de l'Équipement et de l'Aménagement du Territoire.

Cette filiale n'a réalisé aucun chiffre d'affaires et a généré un bénéfice de 616 k€, après activation des coûts engagés pour le développement du Skylander à hauteur de 23 061 k€

Reims Aviation Industries (France)

Cette société a été constituée le 26 mars 2010, suite à l'apport partiel d'actifs de la branche d'activité F-406 par la société GECI Aviation et son capital est détenu à 100% par GECI Aviation. Cette société a vocation à assurer l'ensemble de l'activité opérationnelle liée à la branche d'activité F-406. Elle est située sur l'Aérodrome de Reims-Prunay. Elle a réalisé, pour l'exercice clos au 31 mars 2011, un chiffre d'affaires de 7 278 k€ pour une perte de -3 942 k€. Si l'activité de Reims Aviation Industries est principalement constituée par la construction et vente d'avions neufs, elle rénove également des avions achetés sur le marché de l'occasion pour les commercialiser (« retrofit ») ou les louer directement aux opérateurs (service « Heures de vol »). Compte tenu du nombre d'appareils F-406 en vol (plus de 83 actuellement), le Service Après Vente (SAV) représente aussi une part importante et récurrente de l'activité.

Organigramme du groupe au 31/03/2011



ANNEXE 2 : RECAPITULATIF DES OPERATIONS REALISEES PAR LES DIRIGEANTS ET PAR LEURS PROCHES AU COURS DE L'EXERCICE ECOULE

Récapitulatif des opérations réalisées par les dirigeants et par leurs proches au cours de l'exercice écoulé

Art L.621-18-2 du Code Monétaire et Financier et Art. 223-26 du règlement général de l'AMF

Dénomination sociale de l'émetteur : GECI INTERNATIONAL S.A.

Période concernée : Du 1^{er} avril 2010 au 31 mars 2011

	Acquisitions	Cessions	Souscriptions	Echanges
Nombre d'actions		2 331 842	2 969 966	_____
Prix moyen unitaire		2,93 €	2,80 €	_____

ANNEXE 3 : DELEGATIONS EN COURS DE VALIDITE ACCORDEES PAR L'ASSEMBLEE GENERALE AU CONSEIL D'ADMINISTRATION DANS LE DOMAINE DES AUGMENTATIONS DE CAPITAL

Délégations en cours de validité accordées par l'Assemblée Générale au Conseil d'Administration dans le domaine des augmentations de capital (Art L.225-100 du Code de Commerce)

1/ Délégations en vigueur

Type d'autorisation	Date de l'assemblée générale	Durée de l'autorisation et expiration	Plafond nominal	Montant déjà utilisé
1. Augmentation du capital avec maintien du droit préférentiel de souscription	28/09/2010	26 mois 28/11/2012	4 000 000 € en actions ou valeurs mobilières.	Néant
2. Augmentation du capital avec suppression du droit préférentiel de souscription par offre au public	28/09/2010	26 mois 28/11/2012	4 000 000 € en actions ou valeurs mobilières.	Néant
3. Augmentation du capital avec suppression du droit préférentiel de souscription réservée à une catégorie de personnes répondant à des caractéristiques déterminées	31/03/2011	18 mois 31/09/2012	5 000 000 € en actions ou valeurs mobilières ; 30.000.000 € en titres de créances.	742.491,50€
4. Augmentation de capital avec suppression du droit préférentiel de souscription au profit d'investisseurs qualifiés ou d'un cercle restreint d'investisseurs	31/03/2011	26 mois 31/05/2013	5 000 000 € en actions ou valeurs mobilières ; 30.000.000 € en titres de créances.	Néant
5. Augmentation du capital au profit de bénéficiaires d'un plan d'actions gratuites	25/09/2008	38 mois 25/11/2011	10% du capital social au jour de l'émission, en actions.	59 750 €
6. Augmentation du capital avec suppression du droit préférentiel de souscription en rémunération d'apports en nature	28/09/2010	26 mois 28/11/2012	10% du capital social au jour de l'émission, en actions ou valeurs mobilières	Néant

Les plafonds des autorisations 1 et 2 sont communs (4 000 000 €).

Les plafonds des autorisations 3 et 4 sont communs (5 000 000 € en actions ou valeurs mobilières ; 30 000 000 € en titres de créances).

Le montant des autorisations 1, 2, 3 et 4 peut être augmenté de 15% par le Conseil d'Administration dans les 30 jours de la clôture de la souscription.

Type d'autorisation	Date de l'assemblée générale	Durée de l'autorisation et expiration	Plafond nominal	Montant déjà utilisé
2/ Délégations expirées en 2010/2011				
1. Augmentation du capital avec suppression du droit préférentiel de souscription réservée aux adhérents d'un plan épargne entreprise	25/09/2008	26 mois	100.000 euros par émission d'actions	
3/Délégations annulées en 2010/2011				
1. Augmentation du capital avec maintien du droit préférentiel de souscription	25/09/2008	26 mois	4.000.000 euros par émission d'actions et/ou de valeurs mobilières	
2. Augmentation du capital avec suppression du droit préférentiel de souscription par appel public à l'épargne	25/09/2008	26 mois	4.000.000 euros par émission d'actions et/ou de valeurs mobilières	
3. Augmentation du capital avec suppression du droit préférentiel de souscription au profit d'investisseurs qualifiés ou d'un cercle restreint d'investisseurs, au sens de l'article L. 411-2 II 2° du Code Monétaire et Financier	16/02/2010	26 mois	Dans la limite 20% du capital social (au jour de l'émission), par émission d'actions ou de valeurs mobilières donnant droit à des actions ordinaires de la Société	
4. Augmentation du capital avec suppression du droit préférentiel de souscription réservée à une catégorie de personnes répondant à des caractéristiques déterminées	28/09/2010	18 mois	4.000.000 euros par émission d'actions et/ou de valeurs mobilières.	

ANNEXE 4 : INFORMATION SUR L'ACTIONNARIAT ET L'ÉVOLUTION DU COURS DE BOURSE

Répartition actuelle du capital et des droits de vote

Evolution de l'actionnariat

	31-mars-08				31-mars-09			
	Nombre d'actions	% du capital	Nombre de droits de vote	% des droits de vote	Nombre d'actions	% du capital	Nombre de droits de vote	% des droits de vote
Actionnaires dirigeants	13 238 142	49,2%	22 570 196	62,1%	13 134 761	48,8%	22 446 855	61,8%
Auto-détention	0	0,0%	0	0,0%	3 450	0,0%	0	0,0%
Autres actionnaires nominatifs	136 094	0,5%	218 771	0,6%	135 908	0,5%	246 345	0,7%
Flottant	13 535 041	50,3%	13 535 041	37,3%	13 655 158	50,7%	13 655 158	37,6%
TOTAL	26 909 277	100,0%	36 324 008	100,0%	26 929 277	100,0%	36 348 358	100,0%
	31-mars-10				31-mars-11			
	Nombre d'actions	% du capital	Nombre de droits de vote	% des droits de vote	Nombre d'actions	% du capital	Nombre de droits de vote	% des droits de vote
Actionnaires dirigeants	12 580 074	42,2%	22 564 690	56,7%	13 218 198	40,3%	21 561 884	52,3%
Auto-détention	103 418	0,3%	0	0,0%	64 020	0,2%	0	0,0%
Autres actionnaires nominatifs	3 022 855	10,1%	3 119 839	7,8%	3 049 066	9,3%	3 163 444	7,7%
Flottant	14 127 562	47,4%	14 127 562	35,5%	16 487 591	50,2%	16 487 591	40,0%
TOTAL	29 833 909	100,0%	39 812 091	100,0%	32 818 875	100,0%	41 212 919	100,0%

Répartition récente du capital et des droits de vote

A la date du 30 juin 2011, dernière date à laquelle l'information est disponible, la répartition du capital et des droits de vote est précisée dans le tableau ci-dessous.

Le nombre total d'actions est de 32 818 875 et le total des droits de vote est 40 898 869.

	30-juin-11			
	Nombre d'actions	% du capital	Nombre de droits de vote	% des droits de vote
Serge Bitboul	4 421 953	13,47%	7 643 074	18,69%
G.T.H. *	5 008 339	15,26%	9 751 834	23,84%
Auto-détention	85 583	0,26%	85 583	0,21%
Autres nominatifs	3 037 241	9,25%	3 152 619	7,71%
Autres au porteur	20 265 759	61,75%	20 265 759	49,55%
TOTAL	32 818 875	100,00%	40 898 869	100,00%

(*) GECI Technologies Holding SAS (GTH) est une société contrôlée par Monsieur Serge Bitboul

Informations sur les principaux actionnaires

Au 31 mars 2011, les actionnaires détenant individuellement plus de 5 % des actions de la Société étaient les suivants :

Monsieur Serge BITBOUL	14,63 %
GECI TECHNOLOGIES HOLDING*	25,7 %

(*) Société contrôlée par Serge Bitboul

A la connaissance de la Société, il n'existe pas d'autres actionnaires détenant directement, indirectement ou de concert, 5% ou plus du capital ou des droits de vote.

Depuis sa création, la Société est contrôlée par Serge Bitboul du fait de sa détention de la majorité ou quasiment du capital et des droits de vote, directement ou indirectement au travers de GTH.

Monsieur Serge BITBOUL détient directement et indirectement 40,3 % du capital et 52,3 % des droits de vote au 31/03/2011.

Pacte d'actionnaires

Il n'existe pas de pacte d'actionnaires dont la Société ait connaissance.

Rachat par la Société de ses propres actions

L'Assemblée Générale Mixte du 24 septembre 2009 a autorisé le Conseil d'Administration à racheter des actions de la Société, dans la limite de 10% du capital, pour un prix maximum d'achat de 10 € et un prix minimum de vente de 1 €.

Depuis le début de l'exercice 2010/2011, la Société est liée à la Société Gilbert Dupont par un contrat de liquidité conforme au Règlement Général de l'Autorité des Marchés Financiers.

Au 31 Mars 2011, les moyens suivants figuraient au contrat de liquidité :

- 64 020 titres GECI International FR0000079634 pour une valeur comptable de 176 469,92 €

Le tableau ci-après récapitule l'utilisation des programmes au cours de l'exercice 2010/2011, dans le seul cadre d'assurer l'animation du marché secondaire ou la liquidité de l'action GECI International.

	31/03/2011	31/03/2010
Détention à l'ouverture	103 418	3 450
Achat d' actions	917 464	188 933
Vente d' actions	956 862	88 965
Détention à la clôture	64 020	103 418
Cours moyen des achats	2,89 €	2,33 €
Cours moyen des ventes	2,91 €	2,96 €
Montant des frais de négociation	NS	NS

En dehors du contrat de liquidité, aucune autre opération n'a été effectuée au cours de l'exercice.

Dispositions pouvant avoir pour effet de retarder, différer ou d'empêcher un changement de contrôle

Il n'existe ni dans les statuts de la Société, ni autrement, de dispositions pouvant avoir un tel effet, à la possible exception du droit de vote double dont disposent les actions détenues au nominatif depuis au moins deux ans.

Marché des instruments financiers de l'émetteur

Tableau d'évolution de l'action depuis le 1^{er} avril 2009

Date	Plus haut cours	Date du plus haut cours	Plus bas cours	Date du plus bas cours	Cours moyen (ouverture)	Nombre de titres échangés	Nombre de séances de cotation
avr-09	2,23	16-avr	1,82	08-avr	1,98	1 150 034	20
mai-09	3,07	29-mai	2,12	07-mai	2,38	1 937 580	20
juin-09	4,50	08-juin	2,54	23-juin	3,49	4 479 587	22
juil-09	3,44	10-juil	2,69	10-juil	3,04	1 516 825	23
août-09	3,44	26-août	2,85	06-août	3,05	1 715 279	21
sept-09	3,76	07-sept	3,11	07-sept	3,46	2 207 748	22
oct-09	3,65	01-oct	2,95	29-oct	3,45	1 156 063	21
nov-09	3,75	20-nov	3,01	27-nov	3,37	2 016 679	21
déc-09	3,38	29-déc	2,85	23-déc	3,03	1 271 369	22
janv-10	3,34	11-janv	2,95	29-janv	3,13	527 939	21
févr-10	3,08	04-févr	2,82	26-févr	2,94	389 281	19
mars-10	3,28	10-mars	2,68	02-mars	2,99	1 339 162	23
avr-10	3,31	14-avr	2,80	28-avr	3,05	1 350 815	20
mai-10	3,02	27-mai	2,25	20-mai	2,68	1 539 515	21
juin-10	2,88	03-juin	2,15	30-juin	2,58	1 023 540	22
juil-10	2,47	12-juil	2,05	02-juil	2,30	786 811	22
août-10	3,27	17-août	2,08	02-août	2,51	7 149 373	22
sept-10	3,89	16-sept	2,76	01-sept	3,20	8 444 013	22
oct-10	3,55	15-oct	3,31	12-oct	3,41	2 121 497	21
nov-10	3,42	01-nov	2,80	30-nov	3,19	1 704 013	22
déc-10	3,16	10-déc	2,64	01-déc	2,92	2 329 570	23
janv-11	3,35	18-janv	2,78	03-janv	3,04	3 671 623	21
févr-11	3,18	09-févr	2,81	28-févr	2,98	3 381 021	20
mars-11	3,08	07-mars	2,52	15-mars	2,84	4 711 760	23
avr-11	3,34	14-avr	2,81	08-avr	3,02	7 584 065	19
mai-11	3,12	05-mai	2,88	10-mai	2,97	3 380 112	22
juin-11	3,25	06-juin	2,23	28-juin	2,87	8 976 964	22

(Source : Euronext)

Graphique sur 1 an



Les différents codes pour suivre le cours de GECI International sont :

- ❖ ISIN : FR0000079634 (mnémonique : GECP)
- ❖ Reuters : GECI.PA
- ❖ Bloomberg : GEC FP

GECI International avait été introduite au Second Marché de la Bourse de Paris. Elle est aujourd'hui cotée sur le compartiment C de l'Eurolist d'Euronext Paris.

ANNEXE 5 : INFORMATIONS SOCIALES ET ENVIRONNEMENTALES

Effectif

L'effectif total, toutes catégories, du groupe GECI International au 31 mars 2011 est de 950 collaborateurs dont 73% d'ingénieurs et cadres.

La proportion d'intérimaires et de contrats à durée déterminée par rapport à l'effectif total n'est pas significative et représente 1%.

Le groupe GECI International a recours à la sous-traitance (prestataires extérieurs), principalement des experts et des ingénieurs, exclusivement dans le cadre de recherche de compétences pointues ou très particulières. L'effectif des prestataires extérieurs n'excède pas 14% de l'effectif salarié.

Toutes unités confondues, en France et à l'étranger, la moyenne d'âge des salariés du groupe GECI International, reconnu pour son expertise, est de 39 ans.

Organisation du temps de travail

La durée légale hebdomadaire de travail est de 35 heures. L'organisation du temps de travail des effectifs « cadre » s'effectue sur la base d'un forfait annuel de 218 jours travaillés avec une référence horaire hebdomadaire de 38 heures 30, en contrepartie de l'attribution de 10 jours de Réduction du Temps de Travail (RTT).

Egalité professionnelle hommes et femmes

Lorsque que l'on sait que peu de femmes sont présentes dans les formations scientifiques, le groupe GECI International affiche un taux de féminisation de son effectif salarié de 15%.

La masse salariale du groupe GECI International ne fait pas apparaître, à contribution égale, de disparité de traitement salarial entre hommes et femmes de même position dans l'organisation.

La diversité

Le groupe GECI International reconnaît et valorise les compétences individuelles en favorisant l'équité sociale. Une des valeurs fortes du Groupe GECI International est l'internationalisation de ses équipes, sources de richesse culturelle ; le groupe emploie près de 17 nationalités différentes au sein de ses seuls effectifs en France. Le groupe GECI International a adhéré à la Charte diversité.

Promouvoir l'emploi des seniors

GECI International s'est toujours consacré à la recherche des meilleurs talents pour former des équipes d'ingénieurs hautement qualifiés. L'expertise apportée par l'emploi des seniors au sein d'un groupe de travail et le transfert de compétences aux plus jeunes sont des atouts réels du groupe qui emploie 32% de collaborateurs âgés de plus de 45 ans.

Encourager le dialogue

Les relations sociales sont fondées sur la confiance et le respect mutuel. Elles reposent sur un dialogue ouvert et participatif entre les salariés, leurs représentants et la Direction.

Par le dialogue, l'objectif est de concilier performances économiques et relations humaines, en mobilisant les salariés autour des valeurs du groupe : Intégrité, Excellence, Expertise, Innovation.

Une politique de rémunération globale

Fondée sur la performance et l'équité, la politique salariale du groupe vise à pratiquer des rémunérations qui récompensent la performance individuelle.

La contribution de chacun de nos salariés du groupe est évaluée lors d'entretiens annuels durant lesquels sont recueillies les aspirations des collaborateurs en matière de développement, de parcours professionnel et de formation.

Par ailleurs, dans le cadre de la reconnaissance de la performance, le groupe GECI International propose des attributions d'actions gratuites, dont le nombre potentiellement attribué au 31 mars 2011 est de 217 500 actions.

Développer et fidéliser nos Collaborateurs

La formation professionnelle, c'est pour l'ensemble de nos salariés la possibilité de gagner en compétence afin d'atteindre les objectifs d'expertise et d'excellence du groupe mais aussi de développer des compétences accrues en management de projet. Pour l'année fiscale concernée, le groupe a consacré 850 000 Euros pour la formation de ses salariés.

Sécurité et conditions de travail

La majorité des collaborateurs du groupe GECI International effectuent des missions de prestations intellectuelles dans les bureaux d'études du groupe ou de nos clients. Les conditions de travail ne sont pas considérées comme pénibles et les risques d'accident du travail sont ainsi particulièrement limités. Aucun accident du travail n'a été déclaré en France pour l'année fiscale concernée.

Conséquences environnementales de l'activité

Les activités d'ingénierie du groupe n'entraînent pas de risque significatif pour l'environnement. Plus spécifiquement, le Groupe étend progressivement l'utilisation de technologies informatiques collaboratives propres à faciliter la collaboration à distance et à limiter les déplacements.

Concernant les activités Aviation du Groupe, l'établissement de Prunay, comme le hangar prototypes et la future usine de Chambley, sont des sites industriels d'assemblage par essence respectueux de l'environnement et ne possédant pas d'installations présentant des risques pour l'environnement. L'usine de Chambley sera par ailleurs réalisée en conformité avec la Réglementation Thermique 2012 (Grenelle de l'environnement) qui garantira d'excellentes performances thermiques.

ANNEXE 6 : TABLEAU DES FILIALES ET PARTICIPATIONS

Participations	Adresse	% de capital détenu	Valeur comptable des titres (€)		Devise	Capital social	Capitaux propres sociaux (dt résultat)	Résultat social	Prêts, avances consentis non encore remboursés	Engagements hors bilan donnés	Dividendes reçus
			Brut	Net							
GECI Systèmes SAS	4 rue Diderot, Suresnes (92)	100	4 305 000	4 305 000	€	196 000	13 340 561	8 891 148		302 140	
GECI AVIATION SA (ex Reims Aviation Industries)	Base aérienne de Chambley - Onville (54)	87,26	145 413 306	145 413 306	€	6 636 719	155 625 181	4 600	6 359 132	2 358 507	
GECI GmbH	Hein-Sass-Weg 36 – 21129 Hambourg, Allemagne	100	26 053	-	€	25 565	43 156	(1 838 121)	2 263 699		
GECI Ltd	1 Westferry Circus, Canary Wharf, London E14 4HD, UK	100	3 873 400	51 860	£	3 530 000	(291 802)	(247 225)	111 138		
GECI Engineering Services SRL	B-dul REGIEI nr. 68 BUCURESTI SECTORIIL 6 Roumanie	100	2 870	-	RON	8 431	(2 456 289)	(587 336)	1 294 291		
GECI Ingenieria S.L.	321 avenida de la Albufera 28031 Madrid Spain	100	50 000	50 000	€	50 000	315 790	(173 172)	197 412		
MOHACS International	1 Westferry Circus, Canary Wharf, London E14 4HD, UK	99,99	1	-	£	940 100	172 066				
Sociétés consolidées			153 670 630	149 820 166					10 225 672	2 660 647	-
GECI UKRAINE	16-22, B.Khmelnytskoho St., Kyiv, Ukraine	100	50 000	50 000	€	50 000			5 000		
GECI TEIP (India)	14A&B, Hansalaya, 15 Barakhamba Road, New Delhi - 110001	99,99	1 676	1 676	RS	100 000			27 900		
Sociétés non consolidées			51 676	51 676					32 900	-	-
Ensemble des sociétés			153 722 305	149 871 842					10 258 572	2 660 647	-

ANNEXE 7 : COMMUNIQUE RELATIF AUX HONORAIRES DE COMMISSAIRES AUX COMPTES

Article 228-8 du Règlement de l'AMF

En K€	Mazars				Fiduciaire Leydet				Autres réseaux			
	Montant HT en K€		%		Montant HT en K€		%		Montant HT en K€		%	
	2010/11	2009/10	2010/11	2009/10	2010/11	2009/10	2010/11	2009/10	2010/11	2009/10	2010/11	2009/10
Audit												
Commissariat aux comptes, certification, examen des comptes individuels et consolidés : GECI International	220	209	35%	45%	121	72	58%	92%			0%	
Commissariat aux comptes, certification, examen des comptes individuels et consolidés : Filiales françaises et étrangères intégrées	416	243	65%	52%	87	4	42%	4%	69		100%	
Autres Diligences et prestations directement liées à la mission du commissaire aux comptes	0	12	0%	3%	0	3	0%	3%			0%	
Sous-Total	636	464	100%	100%	208	79	100%	100%	69	0	100%	0%
Autres Prestations rendues par les réseaux aux filiales intégrées globalement												
Juridique, fiscal, social												
Autres (si > 10% des honoraires d'audit)												
Sous-Total	0	0	0%	0%	0	0	0%	0%	0	0	0%	0%
Total des honoraires	636	464	100%	100%	208	79	100%	100%	69	0	100%	0%

ANNEXE 8 : COMMUNIQUE RELATIF AUX INFORMATIONS RENDUES PUBLIQUES

En application de l'Article 222-7 du Règlement général de l'AMF, la liste suivante présente les informations rendues publiques par GECI International au cours des douze derniers mois.

Les communiqués de presse suivants ont été publiés sur le site Internet de la Société (www.geci.net) :

- 2 Juillet 2010 : Bilan annuel du contrat de liquidité
- 7 Juillet 2010 : Reims Aviation remporte l'appel d'offres des douanes françaises pour l'équipement de 8 avions de surveillance et annonce la signature d'un protocole d'accord pour la livraison de 10 avions F406
- 28 Juillet 2010 : Résultats annuels 2009/2010
- 30 Juillet 2010 : Décalage de la publication du rapport financier annuel au 6 août 2010
- 6 Août 2010 : Mise à disposition du rapport financier annuel 2009/2010
- 13 Août 2010 : Chiffre d'affaires du 1^{er} trimestre 2010/2011
- 17 Août 2010 : Communiqué de mise à disposition des documents préparatoires à l'Assemblée Générale mixte des 21 et 28 septembre 2010
- 15 Septembre 2010 : Forte dynamique commerciale confirmée
- 1^{er} Octobre 2010 : Compte rendu de l'Assemblée générale Mixte du 28 septembre 2010
- 1^{er} Octobre 2010 : Résultats des votes de l'Assemblée générale Mixte du 28 septembre 2010
- 25 Octobre 2010 : Salon Euronaval
- 15 Novembre 2010 : 1^{er} semestre 2010/2011 : un chiffre d'affaires en hausse de 11%
- 15 Novembre 2010 : Chiffre d'affaires du 2^{ème} trimestre 2010/2011
- 18 Novembre 2010 : Décision de la commission des sanctions de l'AMF à l'égard de la société GECI Aviation
- 30 Novembre 2010 : Résultat du 1^{er} semestre 2010/2011
- 30 Novembre 2010 : Mise à disposition du rapport financier semestriel au 30 septembre 2010
- 9 Décembre 2010 : Production du 10^{0ème} F406
- 13 Décembre 2010 : Les partenaires du Skylander
- 31 Janvier 2011 : bilan annuel du contrat de liquidité
- 9 Février 2011 : PL Engineering et GECI Transportation India s'allient pour offrir des services d'ingénierie dans le secteur aérospatial
- 9 Février 2011 : Chiffre d'affaires du 3^{ème} trimestre 2010/2011
- 9 Mars 2011 : Skylander : nouvelle version à flotteurs
- 10 Mars 2011 : Mise à disposition du rapport financier semestriel au 30 septembre 2010
- 15 Mars 2011 : F406 Numéro 97 – 1^{er} vol
- 31 Mars 2011 : Déclaration du nombre de droits de vote et du nombre d'actions composant le capital au 23 février 2011
- 4 Avril 2011 : Résultats des votes de l'Assemblée Générale Extraordinaire du 31 mars 2011
- 11 Avril 2011 : Augmentation de capital
- 9 Mai 2011 : Chiffre d'affaires annuel – Exercice 2010/2011
- 16 Mai 2011 : Déclaration du nombre de droits de vote et du nombre d'actions composant le capital au 30 avril 2011
- 9 Juin 2011 : Document de référence

- 10 Juin 2011 : GECI Aviation, filiale de GECI International, précise le plan de financement du programme Skylander
- 16 Juin 2011 : Déclaration du nombre de droits de vote au 1^{er} juin 2011
- 24 Juin 2011 : Institut Jane Godall France – Développement durable, protection de la biodiversité : GECI International s’engage
- 27 Juin 2011 : Résultats annuels – Exercice 2010/2011 (non audités)

Liste des publications au BALO (disponible sur <http://www.journal-officiel.gouv.fr/balo>)

- 16 Août 2010 : Avis de réunion valant avis de convocation à l’Assemblée Générale des 21 et 28 septembre 2010
- 13 Octobre 2010 : Dépôt des comptes sociaux et consolidés de la société clos le 31 mars 2010
- 23 Février 2011 : Avis préalable à l’Assemblée Générale Extraordinaire du 31 mars 2011
- 14 Mars 2011 : Avis de convocation à l’Assemblée Générale Extraordinaire du 31 mars 2011

ANNEXE 9 : RESULTATS DE LA SOCIETE AU COURS DES CINQ DERNIERS EXERCICES

NATURE DES INDICATIONS	2006/2007	2007/2008	2008/2009	2009/2010	2010/2011
Capital en fin d'exercice					
Capital social	5 372 000	6 727 319	6 732 319	7 458 477	8 204 719
Nombres des actions émises	21 488 000	26 909 277	26 929 276	29 833 908	32 818 875
Opérations et résultat de l'exercice					
Chiffre d'affaires hors taxes	2 947 656	4 113 584	7 644 367	11 468 348	11 829 223
Résultat avant impôts, participation des salariés et dotations aux amortissements et provisions	8 990	1 691 682	13 754	125 103 861	-1 736 968
Impôts sur les bénéfices	49 114	297 041	-1 003 847	0	-95 400
Participation des salariés due au titre de l'exercice					
Résultat après impôts, participation des salariés et dotations aux amortissements et provisions	-8 366 261	-2 862 692	562 118	141 210 003	-886 747
Résultat distribué	0	0		0	
Résultats par action					
Résultat après impôts, participation des salariés, mais avant dotations aux amortissements et provisions	0,00	0,06	0,04	4,19	-0,05
Résultat après impôts, participation des salariés et dotations aux amortissements et provisions	-0,39	-0,11	0,02	4,73	-0,03
Dividende attribué à chaque action					
Personnel					
Effectif moyen des salariés employés pendant l'exercice	13	17	38	33	39
Montant de la masse salariale de l'exercice	880 858	1 316 920	1 917 822	2 966 372	3 280 521
Montant des sommes versées au titre des avantages sociaux de l'exercice (sécurité sociale, œuvres sociales)	366 786	555 697	853 925	1 289 707	1 315 363

ANNEXE 10 : PRISES DE PARTICIPATION SIGNIFICATIVES ET PRISES DE CONTROLE

Néant